

РЕПУБЛИКА СРБИЈА

УСТАНОВА ЗА СМЕШТАЈ
Геронтолошки центар „Нови Сад“

**ИЗВЕШТАЈ О РАДУ УСТАНОВЕ
Геронтолошки центар „Нови Сад“**

за 2021. годину

дел.број: 290/1
датум: 03.02.2022. год.

фeбруар, 2022. год.

САДРЖАЈ

| | |
|---|-----------|
| ОСНОВНЕ ИНФОРМАЦИЈЕ О УСТАНОВИ | 6 |
| УВОДНИ ДЕО | 8 |
| ПРЕДМЕТ ИЗВЕШТАЈА О РАДУ | 8 |
| ОСНОВА ЗА ИЗРАДУ ИЗВЕШТАЈА | 8 |
| НАМЕНА ИЗВЕШТАЈА О РАДУ | 8 |
| ИЗВЕШТАВАЊЕ | 8 |
| ДЕЛАТНОСТ УСТАНОВЕ | 9 |
| ЛИЦЕНЦИРАЊЕ УСЛУГА УСТАНОВЕ | 10 |
| УСТАНОВА КАО ПРУЖАЛАЦ УСЛУГА | 11 |
| I УСЛУГЕ ДОМСКОГ СМЕШТАЈА | 13 |
| КАПАЦИТЕТ И СМЕШТАЈНИ ПРОСТОР | 13 |
| ПРОСТОР И ОПРЕМА | 13 |
| ЗАПОСЛЕНИ РАДНИЦИ | 15 |
| ОБУКА И УСАВРШАВАЊЕ ЗАПОСЛЕНИХ | 18 |
| САРАДЊА СА ДРУГИМ АКТЕРИМА | 19 |
| ПРОМОЦИЈА УСЛУГА УСТАНОВЕ | 20 |
| КОРИСНИЦИ УСЛУГА ДОМСКОГ СМЕШТАЈА | 21 |
| УКУПАН БРОЈ КОРИСНИКА НА АКТИВНОЈ ЕВИДЕНЦИЈИ | 21 |
| ЛИСТА ЧЕКАЊА НА СМЕШТАЈ У ДОМОВЕ | 21 |
| СОЦИО-АНАМНЕСТИЧКИ ПОКАЗАТЕЉИ КОРИСНИКА | 22 |
| ФЛУКТУАЦИЈА КОРИСНИКА | 23 |
| СТРУЧНИ РАД | 24 |
| РАД СТРУЧНОГ ТИМА | 27 |
| САВЕТ КОРИСНИКА | 27 |
| КУЛТУРНО ЗАБАВНЕ, РЕКРЕАТИВНЕ И РАДНООКУПАЦИОНЕ АКТИВНОСТИ | 28 |
| НАСИЉЕ НАД КОРИСНИЦИМА, ИНЦИДЕНТИ И ПРИТУЖБЕ КОРИСНИКА | 29 |
| РЕСТРИКТИВНЕ МЕРЕ | 30 |
| ЗДРАВСТВЕНА ЗАШТИТА | 30 |
| ОРГАНИЗАЦИЈА РАДА ТОКОМ ТРАЈАЊА ЕПИДЕМИЈЕ КОВИДОМ 19 | 32 |
| САМОЕВАЛУАЦИЈА – АНКЕТА О ЗАДОВОЉСТВУ УСЛУГОМ | 35 |
| II УСЛУГЕ СМЕШТАЈА У ПРИХВАТИЛИШТЕ | 39 |
| III ДНЕВНЕ УСЛУГЕ У ЗАЈЕДНИЦИ | 42 |
| 1. ПОМОЋ У КУЋИ И НЕГА | 42 |
| 2. ДНЕВНИ БОРАВАК | 44 |
| 3. СВРАТИШТЕ | 45 |
| 4. КЛУБОВИ ЗА ОДРАСЛА И СТАРИЈА ЛИЦА | 46 |
| ДРУГИ ПОСЛОВИ УСТАНОВЕ | 50 |
| СЛУЖБА ПРАВНО-АДМИНИСТРАТИВНИХ ПОСЛОВА | 50 |
| СЛУЖБА – ЕКОНОМСКО ФИНАНСИЈСКИХ ПОСЛОВА | 51 |
| СЛУЖБА КОМЕРЦИЈАЛЕ | 52 |
| СЛУЖБА ОДРЖАВАЊА | 53 |
| СЛУЖБА ВЕШЕРАЈА | 55 |
| СЛУЖБА БЕЗБЕДНОСТИ И ЗДРАВЉА НА РАДУ, ЗАШТИТЕ ОД ПОЖАРА И ВАНРЕДНИХ СИТУАЦИЈА | 55 |
| ЗАКЉУЧНА РАЗМАТРАЊА | 57 |

ОСНОВНЕ ИНФОРМАЦИЈЕ О УСТАНОВИ

| | |
|--------------------------|---|
| Установа за смештај: | ГЕРОНТОЛОШКИ ЦЕНТАР »НОВИ САД« |
| Место (општина/град): | НОВИ САД |
| Година оснивања: | 1964. |
| Оснивач: | Аутономна покрајина Војводина |
| Директор: | Славица Шкрбић |
| Лиценце: | број 126 – домски смештај, капацитет 868 корисника број 120 – Помоћ у кући и нега број 125 – Дневни боравак за одрасле и старије, капацитет 20 корисника број 445 – Прихватилиште за одрасле и старије, капацитет 60 корисника |
| Е-mail : | gerontns@neobee.net |
| Адреса и поштански број: | НОВИ САД, Фрушкогорска 32, 21000 |
| Телефон: | 021 6350-542 |

УВОДНИ ДЕО

ПРЕДМЕТ ИЗВЕШТАЈА О РАДУ

Извештајем о раду су обухваћени:

- врста и број услуга које се пружају корисницима услуга (смештај, исхрана, хигијена, здравствена заштита и нега, физикална терапија и рехабилитација, услуге стручног рада, културно-забавне, спортско-рекреативне и радно-окупационе активности)
- број и структура корисника на домском смештају и смештају у Прихватилиште
- број и структура корисника дневних услуга у заједници
- сарадња са другим актерима
- број и структура запослених
- обука и усавршавање радника
- интерна евалуација услуга
- рад засебних служби Установе

ОСНОВА ЗА ИЗРАДУ ИЗВЕШТАЈА

Основа за израду Извештај о раду је законом утврђена делатност Установе социјалне заштите за смештај одраслих и старијих лица; затим, делатност која је дефинисана Одлуком Скупштине Града Новог Сада, чија је реализација поверена Геронтолошком центру „Нови Сад“, Статут Установе и други подзаконски акти из области социјалне заштите.

Садржај и подаци у Извештају о раду су усклађени са садржајима прописаних образаца за вођење евиденције и документације о корисницима Установе и документације о стручном раду. Користе се и други релевантни извори: извештаји о раду радних јединица и служби, статистички подаци, подаци о пројектима, инвестицијама и др.

НАМЕНА ИЗВЕШТАЈА О РАДУ

Извештај о раду је намењен Надзорном и Управном одбору Установе; Министарству за рад, запошљавање, борачка и социјална питања; Покрајинском секретаријату за социјалну политику, демографију и равноправност полова; Републичком и Покрајинском заводу за социјалну заштиту; Градском већу и Градској управи за социјалну и дечију заштиту и радним јединицама и службама Геронтолошког центра „Нови Сад“.

ИЗВЕШТАВАЊЕ

Годишњи извештај о раду се доставља у два извештајна формата: дигитализован статистички извештај и наративни извештај о раду.

Геронтолошки центар сачињава Извештај о раду и та документа, након разматрања и усвајања на Надзорном и Управном одбору доставља Министарству за рад, запошљавање, борачка и социјална питања; Покрајинском секретаријату за социјалну политику, демографију и равноправност полова као оснивачу и Републичком и Покрајинском заводу за социјалну заштиту.

Извештај о раду се такође доставља, осим горе наведених институција, Градском већу и Градској управи за социјалну и дечију заштиту пошто је локална самоуправа надлежна за услуге смештаја у Прихватилиште и дневне услуге у заједници: Помоћ у кући и нега, Клубови за одрасла и старија лица, Дневни боравак за одрасла и старија лица и Свратиште за бескућнике.

Део Програма и Извештаја о раду, који се односе на службу здравствене заштите, достављају се Институту за јавно здравље Војводине и Републичком фонду за здравствено осигурање – Филијали за Јужнобачки округ Нови Сад.

На састанцима Надзорног и Управног одбора разматрају се сва важна питања која су у надлежности органа управљања, а која се односе на рад Установе.

ДЕЛАТНОСТ УСТАНОВЕ

Геронтолошки центар “Нови Сад” је Установа социјалне заштите одраслих и старијих лица, која своју основну делатност непосредно заснива и обавља на основу: Закона о социјалној заштити Републике Србије, Закона Републике Србије о утврђивању одређених надлежности Аутономне Покрајине Војводине, Одлуке Скупштине Града Новог Сада о остваривању права из области социјалне заштите, Статута Установе и других прописа и нормативних аката из области социјалне заштите.

Социјалну заштиту одраслих и старијих лица, као своју основну делатност, Установа остварује обезбеђивањем и пружањем следећих услуга:

1. УСЛУГЕ СМЕШТАЈА

- корисницима **домског смештаја** се пружају услуге становања, исхране, неге, здравствене заштите, услуге стручног рада, услуге креирања и организовања културно-забавних, спортско-рекреативних и радно-окупационих садржаја и активности и друге услуге зависно од потреба, способности и интересовања корисника; услуге потпуног и трајног збрињавања одраслих и старијих лица са инвалидитетом, чулним оштећењима, деменцијом и лакшим душевним оболењима, а у складу са њиховим потребама и преосталим способностима;
- лицима у стању акутне социјалне потребе (скитнице, зависници, бескућници и др.) пружају се услуге **смештаја у Прихватилиште** у сврху привременог прихвата и целовитог збрињавања, док се за њих не утврди одговарајући и трајни облик социјалне заштите или док се не врате у место пребивалишта;

2. ДНЕВНЕ УСЛУГЕ У ЗАЈЕДНИЦИ

- болесним, старим, инвалидним, изнемоглим и другим одраслим лицима, чија је способност самопослуживања умањена и која нису у могућности да се сама старају о својим потребама, пружају се услуге **помоћи у кући и неге**;
- старијим и одраслим лицима организују се активности у **клубовима за старија и одрасла лица** и у оквиру њих се пружају услуге социјалног рада, превентивне здравствене заштите, здравственог просвећивања, као и организовање културно-забавних, спортско-рекреативних и радно-окупационих активности у циљу превенције патолошког старења.
- одраслим и старијим лицима који имају потребу за дневном негом и надзором обезбеђују се услуге **Дневног боравка за старије**. Пружају се услуге превоза, исхране, личне хигијене, медицинске и услуге физиотерапеута, услуге стручног рада као и одговарајуће спортско-рекреативне, радно-окупационе и културно-забавне активности.
- одраслим и старијим лицима који живе или раде на улици и добровољно затраже или пристану на услугу, обезбеђује се услуга **Свратиште за бескућнике**. Услуга обухвата обезбеђивање obroка за кориснике, обезбеђивање услова за одржавање личне хигијене, посредовање у обезбеђивању доступности услуга у заједници, пружање психо-социјалне подршке.

ЛИЦЕНЦИРАЊЕ УСЛУГА УСТАНОВЕ

Услуге домског смештаја су лиценциране на 5 година (до 2021. године). Током децембра месеца 2020. године је поднет захтев за релиценцирање услуга домског смештаја.

Због реконструкције, адаптације, доградње и надоградње Прихватилишта за одрасле и старије, као и проширења смештајног капацитета са 35 на 60 места, у новембру 2018. године је релиценцирана услуга Прихватилишта за одрасле и старије и добијена је нова лиценца на 6 година (до 2024. године).

Лиценциране дневне услуге у заједници су:

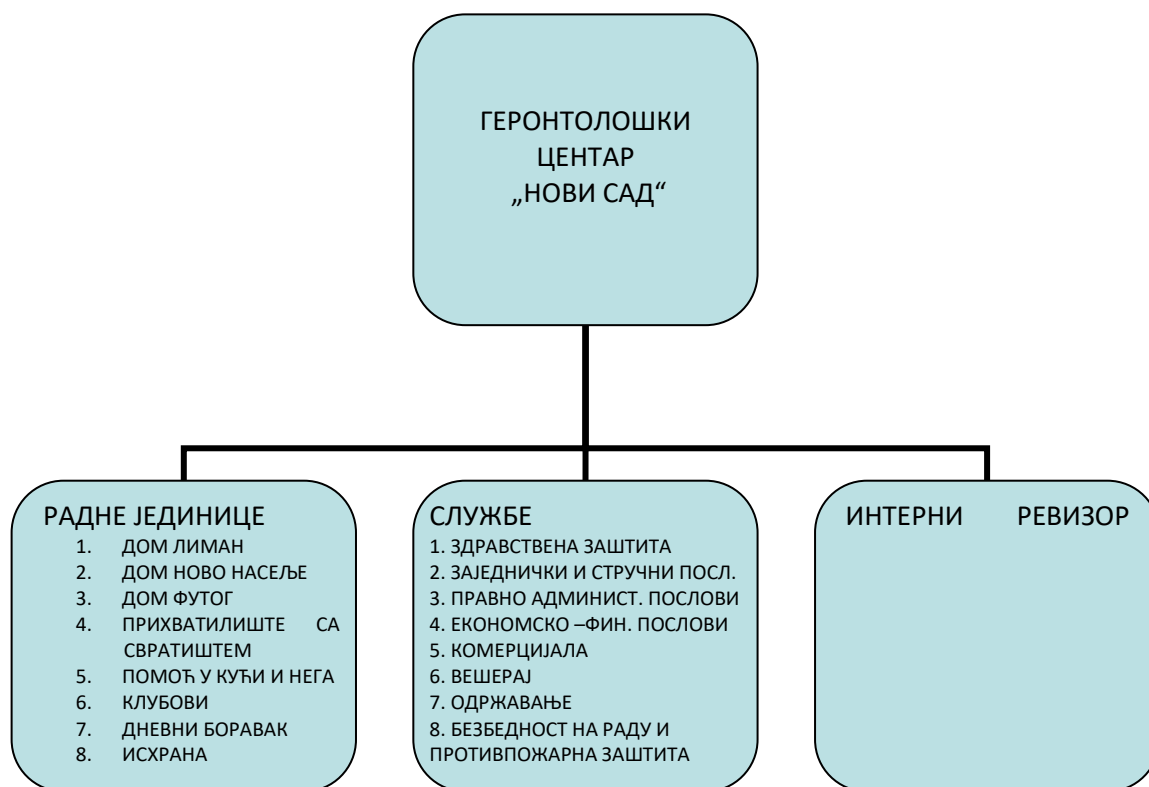
- Помоћ у кући и нега, на 6 година (до 2022. године). Током 2021. године обрађена је документација за релиценцирање услуге.
- Дневни боравак за одрасле и старије, у децембру 2020. године је поднет захтев за релиценцирање, обзиром да је важећа лиценца трајала до 2021. године.
- Свратиште за бескућнике, у току 2020. године покренут захтев за добијање лиценце.

Клубови за одрасла и старија лица су услуга које не подлеже лиценцирању до законског дефинисања стандарда и статуса ове услуге у систему социјалне заштите.

УСТАНОВА КАО ПРУЖАЛАЦ УСЛУГА

ОРГАНИЗАЦИЈА И УСЛОВИ РАДА

Геронтолошки центар “Нови Сад” је јединствена организациона целина коју чини **8** радних јединица и **8** служби. Од 2018. године у Установи је ангажован и интерни ревизор као независан орган.



Основне функције Установе су везане за задовољавање различитих потреба одраслих и старијих лица кроз различите услуге социјалне заштите:

А) УСЛУГЕ ДОМСКОГ СМЕШТАЈА

1. РЈ Дом за смештај одраслих и старијих лица Лиман
2. РЈ Дом за смештај одраслих и старијих лица Ново насеље
3. РЈ Дом за смештај одраслих и старијих лица Футог

Б) УСЛУГЕ СМЕШТАЈА У ПРИХВАТИЛИШТЕ

1. РЈ Прихваталиште за одрасла и старија лица са Свратиштем за бескућнике

Ц) ДНЕВНЕ УСЛУГЕ У ЗАЈЕДНИЦИ

1. РЈ Помоћ у кући и нега
2. РЈ Клубови за одрасла и старија лица
3. РЈ Дневни боравак за одрасле и старије
4. Свратиште за бескућнике (у оквиру РЈ Прихватилиште за одрасла и старија лица)

Д) ОСТАЛИ ПОСЛОВИ У УСТАНОВИ

1. Служба здравствене заштите,
2. Служба заједничких и стручних послова,
2. Служба правно-административних послова,
3. Служба економско-финансијских послова,
4. Служба комерцијале,
5. Служба одржавања,
6. Служба безбедности на раду и противпожарне заштите,
7. Служба вешераја,
8. Интерни ревизор

Величина пословног простора Установе (канцеларије, тоалетни простор, сале, ходници) углавном одговара потребама запослених.

I УСЛУГЕ ДОМСКОГ СМЕШТАЈА

КАПАЦИТЕТ И СМЕШТАЈНИ ПРОСТОР

Према Мрежи установа социјалне заштите РС, **капацитет** домског смештаја у Установи је **868 места**, и на тај капацитет је и издата лиценца за домски смештај.

Од тога **563** места је у стационару, а **305** места је за независне кориснике. Смештају зависних корисника (I и II степена подршке) је намењено **65%** капацитета. Број захтева за смештај зависних корисника последњих година расте и због тога се планира и спроводи пренамена смештајних капацитета.

Повећан број захтева за смештај зависних корисника, Установа је решавала и пренаменом постојећих капацитета, конкретно у објекту Дома Ново Насеље, из једнокреветних апартмана за независне кориснике у једнокреветне и двокреветне гарсоњере за стационарни смештај за зависне кориснике.

| Квалитет и величина смештајних капацитета за кориснике | | |
|--|--------------------------|-------------------------------------|
| Категорија смештаја | Број смештајних јединица | Број места/кревета у тој категорији |
| Јенокреветна гарсоњера | 131 | 131 |
| Двособни апартман | 6 | 12 |
| Двокреветна гарсоњера | 36 | 72 |
| Једнокреветна гарсоњера – стационарни смештај | 14 | 14 |
| Двокреветна гарсоњера – стационарни смештај | 28 | 56 |
| Једнокреветна соба | 14 | 14 |
| Двокреветна соба | 94 | 188 |
| Трокреветна соба | 91 | 273 |
| Четворокреветна соба | 27 | 108 |
| У к у п н о | 444 | 868 |

ПРОСТОР И ОПРЕМА

Укупна површина простора за становање корисника домског смештаја је **71.949,93** m². Смештајни капацитети пружају се на 15.980,42 m², тоалети – купатила на 2.414,13 m², дневни боравци на 757,35 m², трпезарије на 806,39 m², гардеробе на 147,82 m², радионице за кориснике на 153 m², сале за физикалне терапије на 186,1 m², дворишта и зелене површине на 34.327,90 m², а остале просторије заузимају 17.176,82 m².

Приступачност сва три објекта домског смештаја особама са инвалидитетом је задовољавајућа. Омогућен је приступ корисницима који користе помагала (инвалидска колица, ходалице и сл.) у све просторије које су намењене пружању различитих видова услуга. Такође, у сва три објекта постоје приступне рампе, лифтови и рукохвати и омогућено је несметано функционисање корисника.

Сва три објекта домског смештаја су повезана јавним превозом и имају приступачна паркинг места.

Простор који је намењен корисницима има обезбеђене просторије за физикалну и радно-окупациону терапију као и заједничке просторије за дневни боравк корисника.

Током претходних година Установа је обезбедила и специјализоване покретне каде/кревете за купање непокретних корисника у сва три објекта за домски смештај.

Простор за смештај корисника, у појединим објектима, није испуњавао на најоптималнији начин структуралне стандарде за пружање услуга домског смештаја прописане Правилником о ближим условима и стандардима за пружање услуга социјалне заштите. Из тих разлога је Установа предузела све активности за спровођење неопходних инвестиционих улагања и техничког одржавања простора.

У складу са тим је крајем 2019. године потписан уговор о финансирању радова за **енергетску санацију Дома Лиман** од стране Канцеларије за јавна улагања. Енергетска санација Дома Лиман обухвата санацију термомотача објекта са заменом спољне столарије, термоизолацију таванске плоче са санацијом веза кровног покривача, енергетску санацију припреме топле потрошне воде применом топлотних пумпи са заменом водоводне и канализационе инсталације, замену класичног и неонског осветљења са штедљивим - лед извором осветљења. Такође је испројектовано и претварање двокреветних апартмана, за које није постојало интересовање у једнокреветне гарсоњере за које је интересовање корисника веће и постоји листа чекања. Током 2020. године су започети радови на енергетској санацији објекта Дома Лиман, који су се наставили и током 2021. године, и планирају се и за 2022. годину.

У **Дому Футог** је током 2019. године урађена реконструкција дела објекта старог стационара (објекат „Дворац“). Саниран је кров, фасада објекта, урађено је ново степениште од првог спрата до поткровља, реконструисани су санитарни чворови на поткровљу и првом спрату, постављене нове подне и зидне облоге. У целом објекту су урађене нове електроинсталације, дојава пожара, СОС сигнализација. Одељење стационара у поткровљу објекта „Дворац“ је у потпуности реконструисано, адаптирано и набављена је нова опрема и намештај за боравак корисника, електрични и механички кревети, кревети за купање корисника, ормари, столови за храњење, опрема за дневни боравак. Током 2020. године је у објекту Дома Футог извршена реконструкција и енергетска санација кухиње, трпезарије и анекса (амбуланте, лекарске и стоматолошке ординације, фризерског салона, радне терапије, канцеларија) и зграде за покретна лица у којој су завршени радови у 2021. године.

У току 2021. године Установа је у циљу квалитетног и одговорног пословања, **наставила са набавком опреме** која недостаје, те су набављени: 11 болничких кревета са антидекубиталним душецима, 100 блок кухиња за апартмане корисника, конвектомат за централну кухињу, плински кипер, машина за прање посуђа, универзална кухињска машина, 2 машине за љушћење кромпира, 82 термос канте и ситан инвентар. Такође, у 2021. години је набављена је и Централа за дојаву пожара у објекту Дома Ново насеље, замењене су подне

ПВЦ облоге у делу објекта Лиман и уграђен нов хидроцел, уграђен је гасни катао у објекту Дома Футог, набављен је апарат за дезинфекцију ваздуха у просторијама за посете корисника.

Што се тиче рачунарске опреме, укупно у Установи постоји 105 рачунара, ове године набављено 12 нових рачунара, и урађена је надоградња софтверске апликације. Потребно је још заменити постојеће рачунаре који нису одговарајућих техничких карактеристика. У току 2021. године набављена су и 3 нова лап топ-а, те их је укупно 6. Потребно је набавити још 15 рачунара и 6 штампача.

Набавка нове опреме, која треба да обезбеди квалитетно пружање услуга, није у потпуности могућа због недостатка материјалних средстава, која треба да обезбеди оснивач и ресорно Министарство.

ЗАПОСЛЕНИ РАДНИЦИ

Укупан број запослених у Установи је 439, од тога 329 извршилаца је ангажовано у домском смештају. На неодређено време је ангажовано 402 извршиоца, а на одређено 37. РФЗО финансира 72 извршиоца.

Табела запослених радника на дан 31.12.2021. године по врсти ангажовања и извору финансирања.

| Назив радног места | Врсте ангажовања | | Извор финансирања | | | |
|--|---------------------|----------------|-------------------|----------|----------|----------|
| | На неодређено време | Остали уговори | Буџет РС | Буџет ЛС | Установа | РФЗО |
| Руководиоци | | | | | | |
| Директор | 1 | 0 | 1 | 0 | 0 | 0 |
| Помоћник директора | 1 | 0 | 1 | 0 | 0 | 0 |
| Руководилац одељења засебног објекта | 3 | 0 | 3 | 0 | 0 | 0 |
| Остало | 12 | 0 | 7 | 4 | 0 | 1 |
| Руководиоци - по извору финансирања | 17 | 0 | 12 | 4 | 0 | 1 |
| Руководиоци - укупно | 17 | | 17 | | | |
| Стручни радници | | | | | | |
| Социјални радник | 11 | 1 | 6 | 6 | 0 | 0 |
| Психолог | 1 | 1 | 2 | 0 | 0 | 0 |
| Правник | 1 | 0 | 0 | 1 | 0 | 0 |
| Лекар специјалиста | 3 | 0 | 0 | 0 | 0 | 3 |
| Лекар опште праксе | 4 | 0 | 0 | 0 | 0 | 4 |
| Стоматолог | 1 | 0 | 0 | 0 | 0 | 1 |
| Стручни радник на пословима планирања | 1 | 0 | 1 | 0 | 0 | 0 |

| Назив радног места | Врсте ангажовања | | Извор финансирања | | | |
|---|----------------------|----------------|-------------------|-----------|----------|-----------|
| | На неодређе но време | Остали уговори | Буџет РС | Буџет ЛС | Установа | РФЗО |
| Стручни радници - по извору финансирања | 22 | 2 | 9 | 7 | 0 | 8 |
| Стручни радници - укупно | 24 | | 24 | | | |
| Стручни сарадници | | | | | | |
| Радно-окупациони терапеут | 3 | 1 | 4 | 0 | 0 | 0 |
| Нутрициониста | 1 | 0 | 1 | 0 | 0 | 0 |
| Виши физиотерапеут | 1 | 0 | 0 | 0 | 0 | 1 |
| Виши медицински техничар | 4 | 0 | 0 | 1 | 0 | 3 |
| Организатор промотивних активности у Домовима | 1 | 0 | 1 | 0 | 0 | 0 |
| Организатор промотивних активности у Клубовима | 4 | 0 | 0 | 4 | 0 | 0 |
| Стручни сарадници - по извору финансирања | 14 | 1 | 6 | 5 | 0 | 4 |
| Стручни сарадници - укупно | 15 | | 15 | | | |
| Сарадници | | | | | | |
| Неговатељица | 107 | 5 | 85 | 27 | 0 | 0 |
| Медицинска сестра техничар | 69 | 0 | 0 | 17 | 0 | 52 |
| Радни инструктор | 2 | 0 | 2 | 0 | 0 | 0 |
| Физиотерапет | 8 | 0 | 0 | 1 | 0 | 7 |
| Сарадници у локалној заједници | 35 | 1 | 0 | 35 | 0 | 0 |
| Сарадници – по извору финансирања | 221 | 6 | 87 | 81 | 0 | 59 |
| Сарадници - укупно | 227 | | 227 | | | |
| Финан. – рачуноводствени и административни радници | | | | | | |
| Финан.-рачун. радник | 12 | 1 | 10 | 3 | 0 | 0 |
| Административни радник | 3 | 2 | 5 | 0 | 0 | 0 |

| Назив радног места | Врсте ангажовања | | Извор финансирања | | | |
|--|----------------------|------------------|---------------------|---------------------|-------------------|----------------|
| | На неодређе но време | Остали уговори | Буџет РС | Буџет ЛС | Установа | РФЗО |
| Технички секретар | 1 | 0 | 1 | 0 | 0 | 0 |
| Економ | 0 | 0 | 0 | 0 | 0 | 0 |
| Инжењер одржавања | 1 | 0 | 0 | 1 | 0 | 0 |
| Службеник за јавне набавке | 1 | 0 | 1 | 0 | 0 | 0 |
| Интерни ревизор | 1 | 0 | 1 | 0 | 0 | 0 |
| Финан.-рачунов. радници по извору финансирања | 19 | 3 | 18 | 4 | 0 | 0 |
| Финан.-рачунов. радници - укупно | 22 | | 22 | | | |
| Технички радници | | | | | | |
| Кувар | 12 | 0 | 12 | 0 | 0 | 0 |
| Помоћни кувар | 4 | 0 | 4 | 0 | 0 | 0 |
| Месар | 1 | 0 | 1 | 0 | 0 | 0 |
| Сервирке | 14 | 13 | 27 | 0 | 0 | 0 |
| Радник на одржавању одеће | 6 | 1 | 7 | 0 | 0 | 0 |
| Фризер | 6 | 0 | 5 | 1 | 0 | 0 |
| Спремачица | 42 | 6 | 42 | 6 | 0 | 0 |
| Кројач | 1 | 0 | 1 | 0 | 0 | 0 |
| Возач | 3 | 2 | 4 | 1 | 0 | 0 |
| Портир / чувар | 9 | 1 | 10 | 0 | 0 | 0 |
| Магационер | 1 | 1 | 2 | 0 | 0 | 0 |
| Референт за јавне набавке | 1 | 0 | 1 | 0 | 0 | 0 |
| Мајстори одржавања | 7 | 3 | 9 | 1 | 0 | 0 |
| Технички радници - по извору финансирања | 107 | 27 | 125 | 9 | 0 | 0 |
| Тех. радници - укупно | 134 | | 134 | | | |
| УКУПНО | Неодр. 402 | Одређ. 37 | Буџет РС 257 | Буџет ЛС 110 | Установа 0 | РФЗО 72 |
| | 439 | | 439 | | | |

Преко Националне службе за запошљавање – програм стручне праксе, у трајању од годину дана почевши од маја 2021. године ангажовани је: један психолог, а преко програма „Моја прва плата“ су од децембра месеца 2021. године ангажована два социјална радника.

Динамика добијања сагласности за попуњавање упражњених радних места, ни током 2021. године није била уредна, те у установи, тренутно, у домском смештају недостаје још 30

извршилаца до попуне максималног броја запослених према Одлуци Владе РСрбије како би се обезбедио квалитетан и неометан процес рада. Поступак запошљавања недосујаћих извршилаца спроводиће се у складу са Уредбом о поступку за прибављање сагласности за ново запошљавање и додатно радно ангажовање код корисника јавних средстава (Сл гласник РС бр. 159/29), која је у примени од 01.01.2021.год.

Такође, и у току 2020. године, као и претходних година се наставља тренд честих боловања радника чији су послови везани за свакодневну негу и бригу о корисницима (неговатељице, медицинске сестре, спремачице, сервирке) што је успоравало и кочило процес рада до обезбеђивања заменских решења.

ОБУКА И УСАВРШАВАЊЕ ЗАПОСЛЕНИХ

Организацији различитих облика стручног усавршавања запослених радника посвећује се посебна пажња и односи се на професионално усавршавање стручног кадра у правцу развијања професионалних компетенција и стицања нових вештина а у циљу подизања квалитета услуга које се пружају корисницима.

За организацију различитих облика усавршавања, њихово праћење и спровођење је задужен **стручни радник на пословима планирања, развоја и извештавања**.

Стручни радници различитих профила се организовано подстичу на писање стручних радова и на активно учешће у интерним и екстерним едукацијама.

У Установи, због тренутне епидемиолошке ситуације, је смањен број интерних едукација и оне су одржаване преко Zoom апликације. Током 2021. године настављена је сарадња са са надлежним коморама ради лакшег превазилажења проблема прикупљања бодова за обнављање лиценце.

Интерна едукација 2021. године

| Интерна едукација | Број одржаних | Број учесника |
|---|---------------|-----------------------|
| Едукација без провере знања – акредитоване едукације за стручне раднике и сараднике | 2 | 44 22 по едукацији |

Екстерна едукација 2021. године

| Екстерна едукација | Број одржаних | Број учесника |
|---|---------------|--------------------|
| Акредитоване обуке | 4 | 5 |
| Семинари | 2 | 5 |
| Радионице | 2 | 3 |
| Округли сто | 1 | 2 |
| Вебинар | 2 | 2 |
| Трибине | 1 | 7 |
| Акредитовани тестови за здравствене раднике | 4 | 360 90 по тесту |
| Едукација без провере знања – акредитоване едукације за стручне раднике и сараднике | 1 | 2 |

| | | |
|---|----|-----|
| Σ | 17 | 386 |
|---|----|-----|

2021. год. комисија, састављена од шест стручних и здравствених радника радила је на реализацији плана стручног усавршавања радника установе. Сарадња са Комором социјалне заштите је остварена у новембру 2013. године и у 2021. години је та сарадња настављена (лиценцирање радника, акредитација стручних скупова, евиденција бодова, консултације и сл.). Настављена је сарадња са Здравственим саветом Србије, као и надлежним коморама, код којих је акредитовано 6 стручних састанака на којима су радници Установе одржали предавања.

У 2021. години је конципиран и израђен елаборат потребан за поступак релиценцирања дневне услуге у заједници Помоћ у кући и нега. Елаборат је предат одељењу за инспекцијски надзор у децембру 2021. године. Због планиране измене структуралних стандарда везаних за пружање дневне услуге у заједници- Свратиште за бескућнике, процес лиценцирања ове услуге је привремено стопиран. Клубови за одрасла и старија лица (уз објашњење да се чека измена Закона о социјалној заштити, где ће минимални стандарди за ову услугу и статус у систему социјалне заштите бити детаљно дефинисани) још увек не подлежу поступку лиценцирања.

САРАДЊА СА ДРУГИМ АКТЕРИМА

Геронтолошки центар “Нови Сад” на следећи начин сарађује са органима и институцијама на нивоу Републике Србије и АП Војводине, и то са:

- **Министарством за рад, запошљавање, борачка и социјална питања** путем достављања Извештаја о раду и планираним пројектима и потребама који се односе на трошкове енергената и опреме у Установи.
- **Покрајинским секретаријатом за социјалну политику, демографију и равноправност полова** путем достављања Програма рада и Извештаја о раду Установе, као и података о планираним пројектима и потребама које се односе на инвестиционо одржавање, у циљу задовољавања прописаних стандарда и подизања квалитета услуга које су пружају корисницима,
- **Републичким заводом за социјалну заштиту** достављањем Програма рада и Извештаја о раду Установе и сарадњом у пружању стручне помоћи,
- **Републичким заводом за здравствено осигурање** – Филијалом за јужнобачки округ, којој се сваке године доставља План рада Службе здравствене заштите, на шестомесечном и годишњем нивоу, који садржи врсту и број услуга и податке о потрошњи лекова и санитетског материјала и Извештај о пруженим услугама и потрошњи лекова и санитетског материјала.
- **Покрајинским заводом за социјалну заштиту** достављањем Програма рада и Извештаја о раду Установе и сарадњом у пружању стручне помоћи Установи,

Сарадња на локалном нивоу (локална самоуправа, здравствене установе, невладин сектор, медији и др.) се одвијала са наведеним субјектима на следећи начин:

- Сарадња са **Градским већем за социјалну заштиту и бригу о породици и деци** и **Градском управом за социјалну и дечију заштиту** се одвијала путем

достављања Програма рада и Извештаја о раду, путем предлагања и реализовања предлога финансирања пројеката и трошкова инвестиционог одржавања, који су у надлежности локалне самоуправе.

- Сарадња са градским и другим **Центрима за социјални рад** пријемом упутне документације за смештај, укључивањем водитеља случаја и супервизора у решавање питања важним за егзистенцију, смештај и адаптацију корисника,
- **Институтом за јавно здравље Војводине** у Новом Саду на пословима санитарних прегледа запослених радника и провере исправности хране, опреме и прибора. Институту се доставља Плана рада и Извештај о раду Службе здравствене заштите на оцену, а ради добијања Мишљења о извршавању Плана рада Службе здравствене заштите. Током 2020. године са Институтом за јавно здравље Војводине је успостављен сарадња са Центром за превенцију и контролу болести у спровођењу епидемиолошких мера у превенцији ширења заразе изазване Ковидом 19.
- Сарадња са **Националном службом за запошљавање** учешћем на конкурсима и ангажовањем радника преко програма јавних радова и стручне праксе.
- **Домом здравља “Нови Сад”** на ангажовању лабораторије за вршење свих анализа за кориснике сва три дома и Прихватилишта,
- **Службом хитне медицинске помоћи** на обезбеђивању транспорта корисника на специјалистичке прегледе или болничко лечење, као и ангажовање здравствених радника ХМП викендом и празницима, (по позиву медицинских сестара-техничара) ради интервенисања у санирању здравствених проблема корисника или ангажовања у писању умрлица за кориснике,
- **Црвеним крстом Града Новог Сада** путем организоване дистрибуције хране Народне кухиње у оквиру просторија клуба “Олга Петров”,
- **Невладиним организацијама** путем учешћа на стручним скуповима ради размене искуства и успостављања сарадње и едукативним пројектима намењеним корисницима Установе.
- **Медицинским факултетом**, коме је наша Установа наставна база, као и другим факултетима хуманистичке оријентације, чији студенти обављају потребну праксу или врше истраживања у циљу израде дипломских, магистарских или докторских радова,
- **Едукативним центром Владе Војводине**, путем реализације стручне праксе неговатеља, маникира и педикира у сва три дома Установе.
- **Основним и средњим школама** са територије града Новог Сада, путем пројеката међугенерациске сарадње.

ПРОМОЦИЈА УСЛУГА УСТАНОВЕ

Промоција услуга Установе у средствима јавног информисања се одвијала пружањем информација грађанима путем телевизијских, електронских и писаних медија о услугама Установе, примерима позитивне праксе, новим пројектима и актуелним догађањима. Сарадња је успостављена са следећим медијским кућама: РТВ Војводина, „Новосадска ТВ”, ТВ „Прва“, Радио Нови Сад, “Дневник”, „Вечерње новости“ и др.

Медијска заступљеност Установе је у 2021. години била углавном усмерена на теме везане за епидемиолошку ситуацију изазвану Ковидом 19, као и мерама које су прописане од стране ресорног Министарства и њиховим рефлексијама на живот корисника у Установи. Све

медијске објаве су дате уз сагласност Министарства за рад, запошљавање, борачка и социјална питања.

Интернет страница Установе је равноправно средство информисања и комуникације са потенцијалним корисницима и њиховим заступницима и редовно се ажурира подацима о актуелним догађањима у Установи. Информације доступне на интернет страници дају преглед услуга Установе, услова за почетак њиховог коришћења и основне податке о пословању.

У току 2021. године објављена су два броја часописа „Будилник“, који је намењен корисницима и радницима. Објављивање часописа је допинело квалитетнијем информисању, протоку информација важних за рад Установе и за живот корисника у домској заједници, као и пласману корисних стручних текстова и позитивних примера из праксе.

КОРИСНИЦИ УСЛУГА ДОМСКОГ СМЕШТАЈА

УКУПАН БРОЈ КОРИСНИКА НА АКТИВНОЈ ЕВИДЕНЦИЈИ

На дан 31. 12. 2021. године у Установи је било смештено укупно **716** корисника (102 корисника више него на крају 2020. године) а попуњеност капацитета је била **83%**. Преостали непопуњен капацитет, од укупно 868 места, са којим Установа располаже, је једним делом током 2021 године, био предвиђен као простор за изолацију новопримљених корисника и организацију „Ковид одељења“. Такође један део смештајног капацитета Дома Лиман и Дома Футог је испражњен због реконструкције објеката и физичког одвајања простора у коме се изводе радове од дела објекта у којем бораве корисници. Мања попуњеност капацитета је такође, директна последица епидемиолошке ситуације и успорене динамике пријема нових корисника, која се током 2021. убрзала захваљујући блажим мерама и вакцинацији корисника.

ЛИСТА ЧЕКАЊА НА СМЕШТАЈ У ДОМОВЕ

Постоји више фактора који утичу на листе чекања и интересовање за смештај у поједине Домове и категорије смештаја. Крајем 2021. године на **листи чекања** за домски смештај у Установи је било **170 активних захтева** што је за 50% процената мање него прошле године. Делом је овај мањи број захтева за домски смештај условљен и одлуком сродника или корисника да одложе смештај у дом до ублажавања епидемиолошких мера, тј. допуштања да сродници корисника улазе у домске објекте. И даље је изражено интересовање за Дом у Футогу поготово за смештај покретних корисника оболелих од деменције, због посебног одељења и ограђеног дворишта са видео надзором. За Дом Лиман је највећи број захтева за смештај у гарсоњере и то због положаја објекта (близина Дунава, градске плаже, шеталишта, продавница...) и социјалног миљеа самих корисника (у већини су психофизички очуванији у односу на остале кориснике домског смештаја у Установи), што значајно утиче на квалитет живота корисника кроз дружења, радно-окупационе, забавне и рекреативне активности. У Дому Ново Насеље, је већ годинама највеће интересовање за стационарни смештај за вишекреветне собе, двокреветне и једнокреветне собе стационара. Током последње две године је појачано интересовање и за смештај у гарсоњере на Новом насељу.

Комисија за пријем и категоризацију корисника коју чине помоћник директора за социјални рад (психолог), руководиоци домова, лекар – руководилац службе здравствене

заштите и социјални радник, размотрила је током 2021. године **468** захтева, од којих је 341 било из Центра за социјални рад Града Новог Сада а 127 из осталих центара. Захтеви из других центара се у највећем проценту уназад неколико година односе на покретне кориснике млађе животне доби са озбиљним психијатријским дијагнозама и поремећајима у понашању.

СОЦИО-АНАМНЕСТИЧКИ ПОКАЗАТЕЉИ КОРИСНИКА

Капацитетима домског смештаја у 2021. години је укупно обухваћено **1003 корисника**, а од тога су 68 % чиниле жене и 32% мушкарци.

У извештајном периоду је примљено укупно 393 нових корисника (за 50% више корисника мање него 2020-те године). Разлог већег обима пријема у току 2021. године јесу ублажавање епидемиолошких мера у смислу укидања забране пријема у дом и укидања карантина по доласку за вакцинисане кориснике.

Највише корисника 63% је било преко **80 година старости**, од 65-75 година старости је 31% корисника а 6% корисника је у одраслој животној доби испод 65 година.

У односу на **брачни статус** 61% су удовци и удовице, 11% није у заједници ни брачној ни ванбрачној, 16% их је разведено док само 10% има супружника. Ови подаци су слични онима из претходних година. Пре доласка у дом у **61%** корисника је живело у самачким домаћинствима, 9 % са партнером, 20% са децом или унуцима. Усамљеност и недостатак брачног партнера се и ове године, као и претходних година показала најчешћим разлогом за долазак у дом.

Разлози за смештај су у 9% случајева непостојање или немогућност сродника да преузму бригу о кориснику, што је значајно мање него претходних година. Само 11% корисника се за дом опредељује из личних разлога, а преосталих 80% корисника у дом долазе из више истовремених разлога, болест, отежано функционисање, потреба за дружењем или услед немогућност сродника да га збрину.

Највише корисника је, као и ранијих година, са завршеном средњом 40% и основном школом 33%. Високо образованих корисника је било 19% а без образовања 8%. **Образовни статус** код корисника је у лаганом порасту из године у годину што се вероватно подудара са растом образовног просека у оквиру дате популације.

По дужини боравка, просечно у Установи до годину дана борави 37% корисника (што је у односу на прошлу годину дупло већи број због повећаног обима пријема нових корисника), а од једне до пет година борави 31% корисника. Преко 5 година у Установи борави 25% корисника, а 7% корисника је на смештају преко 10 година. У поређењу са претходном годинама број корисника који бораве у Установи до годину дана се смањило, што се може тумачити као последица мањег обима пријема корисника током 2020. године.

Према утврђеном степену подршке највећи проценат корисника је са I степеном подршке, њих 47%, II степен подршке је установљен код 24% корисника, тако да укупно **71%** смештених корисника припада категорији **зависних** корисника и има потребу за услугом неговатеља/ица и медицинског особља током 24 часа. За 15% корисника је утврђен **III степен** подршке, а за 14% корисника степен подршке је **IV**.

Телесни, сензорни или вишеструки **инвалидитет** је дијагностификован код 12% корисника.

Редовне **контакте са сродницима** има 83% корисника, 5% корисника сроднике виђа ретко и перодично, а без контаката са сродницима је 12% корисника. За кориснике који немају сроднике или нису у сталном и адекватном контакту са њима је појачан стручни рад и супортативно саветовање.

Личних пензионера је било 56%, 23% породичних, 12% инвалидских и 9% издржаваних лица. Процент издржаваних лица је исти као прошле године 9%.

Под старатељством је 14% корисника, за 12% корисника је као старатељ постављен сродник или друга блиска особа. Само за 2% корисника за старатеље су постављени радници Центра за социјални рад. Постоји пораст привремених старатељстава за кориснике који су оболели од деменције.

У току 2021. године укупно је дијагностификовано од стране лекара Установе **10 234 обољења** по МКБ класификацији. Од тога 87 % чине соматска обољења а 13 % психичка. Од психичких обољења најзаступљенија је деменција код 54 % корисника из те групе, 4 % болести зависности, 6% психотичних поремећаја, 36% поремећаја расположења, личности и неуротских поремећаја. Процент корисника оболелих од деменције је значајно већи уколико се урачунају и корисници којима је дијагноза постављена пре доласка у Установу. Иначе, број корисника оболелих од **деменције** континуирано расте протеклих година. Ова група корисника у односу на остале кориснике има различите и специфичне потребе везане за негу, надзор и услугу стручног рада што подразумева већи број особља и неопходност израде посебних стандарда за ову категорију корисника.

За најмањи проценат корисника **трошкове смештаја** сноси Буџет Републике Србије у целости, свега 7% а за 11% корисника Буџет дотира разлику до пуне цене смештаја. Сродници у целости плаћају трошкове смештаја за 25% корисника, а за 46% корисника дотирају разлику до пуне цене смештаја. 11% корисника плаћа трошкове смештаја висином својих примања у целости.

Са **подручја Града Новог Сада** је било укупно 83% корисника, а 17% ван округа у ком је установа.

ФЛУКТУАЦИЈА КОРИСНИКА

Домски смештај у 2021. години је престао за укупно 287 корисника. За највећи је број **корисника је смештај прекинут услед смрти, 85%. У другу установу је премештено 7%** корисника. На лични захтев Установу је напустило, ради враћања у своју породицу или из других разлога, **7% корисника**, што је у односу на прошлу годину дупло мањи проценат.

Највећа флукуација корисника је у **Дому Ново Насеље**, где је током извештајне године за 158 корисника прекинут смештај, а примљен је 241 нови корисник . У **Дому Футог** током 2021. године је престао смештај за 93 корисника, а новопримљено је 139 корисника. У **Дому Лиман** је током прошле године престао смештај за 35 корисника а примљено је 15 нових корисника.

Највећа флукуација корисника у Дому Ново Насеље је условљена и највећим капацитетом стационарног смештаја, као и све тежим здравственим и општим психофизичким стањем корисника који се смештају.

Генерално, структура корисника се мења у последњих неколико година у правцу све израженијег смањења функционалности корисника, тежег општег здравственог стања и пораста броја корисника са деменцијом.

СТРУЧНИ РАД

На пословима непосредног пружања услуга стручног рада корисницима, на неодређено време, ангажовано је **6 социјалних радника** и **2 психолога**. У току 2021. на годину дана су ангажовани још један психолог и два социјална радника, преко конкурса Стручне праксе и Моја прва плата, Националне службе за запошљавање.

УСЛУГЕ СОЦИЈАЛНОГ РАДА

Социјални радници примењују две методе социјалног рада: индивидуални рад и групни рад са корисницима. Као чланови Стручног тима социјални радници су учествовали у решавању питања и проблема који су у надлежности рада овог стручног тела. Састанци су се одржавали најмање два пута месечно, а по потреби и чешће. Активно су учествовали у свим фазама стручног поступка при пријему и праћењу, отпусту и рекатегоризацији корисника.

Организовали су састанке са групама корисника ради решавања заједничких проблема на којима су разматране теме које су се тицале свакодневних проблема у дому, квалитету услуге, међуљудских односа, односа запослених према корисницима... Социјални радници су укључени су у рад Савета корисника у сва три дома. Свакодневно комуницирају са сродницима корисника, институцијама, организацијама и удружењима.

Социјални радници воде одговарајућу евиденцију и документацију о корисницима, које прописало ресорно Министарство. Све податке о корисницима уносе у рачунарско-информациони систем Установе.

Приказ сегмената стручног рада социјалних радника у току 2020. године:

| | број услуга | | |
|---|-------------|-------|-------------|
| | Лиман | Футог | Ново насеље |
| Помоћ у остваривању одређених права | 510 | 801 | 420 |
| Рад на организовању радне и животне средине | 100 | 49 | 512 |
| Рад на усмеравању и праћењу корисника | 1800 | 801 | 958 |
| Помоћ у сређивању брачних и породичних односа | 30 | 36 | 202 |
| Интервенције и посредовање код других институција | 420 | 319 | 440 |
| Дијагностика | 220 | 862 | 350 |

| | | | |
|---------------------|------|------|------|
| Пружање информација | 1100 | 1099 | 2200 |
|---------------------|------|------|------|

За све кориснике у Установи је урађена Процена након краћег периода адаптације и Индивидуални план услуге. У изради пријемне и почетне процене, учествују сви чланови Стручног тима. Поновна процена урађена је за све кориснике у законском року и њу одрађује стручни радник додељен Индивидуалним планом услуге. Урађено је укупно 1752 почетних процена и поновних прегледа.

УСЛУГЕ ПСИХОЛОГА

У пружању услуга стручног рада поред социјалних радника учествују и психолози. Рад психолога је обухватио:

- **психодијагностику корисника** - обављана је по пријему корисника у Дом, за потребе рекатегоризације, при значајнијој промени понашања корисника и за потребе наручиоца: остваривања права на новчани додатак за ТНП, неуролошке и психијатријске прегледе и Центра за социјални рад. У ту сврху су највећим делом примењивани дијагностички интервју, Мини Ментал Скала когнитивног статуса и опсервација корисника у тест ситуацији и функционисању у Дому.

Дијагностички, ради процене когнитивног статуса **MMSE** тестом је обухваћено **245** корисника. Писањем налаза је обрађено **432** корисника, најчешће ради остваривања права на новчани додатак за ТНП, инвалидске комисије и за потребе прегледа од стране неуролога и психијатра.

- **индивидуални рад** – у току протекле године обављено је **1.310** стручних разговора у Дому Футог и Прихватилишту. У Лиманском дому је обављено укупно **782** стручна разговора. У Дому на Новом насељу обављено је **2.802** стручна разговора (већину времена овај дом су покривала два психолога). То све чини укупно **4.894** стручна разговора са корисницима.

Табела 1. Врсте индивидуалног рада са корисницима

| | Лиман | Футог | Ново нас. | Укупно |
|---|-------|-------|-----------|--------------|
| Адаптациони разговори | 20 | 115 | 130 | 265 |
| Праћење адаптације | 206 | 456 | 804 | 1.465 |
| MMSE | 33 | 125 | 87 | 245 |
| Друга психодијагностика (дг интервју, опсервација..) | 59 | 48 | 80 | 187 |
| Медијација у конфликтима | | 33 | 16 | 49 |
| Саветовање | 360 | 269 | 1.194 | 1.823 |
| Кризне интервенције | 53 | 28 | 81 | 162 |
| Мотивисање за РТ | 29 | 27 | 255 | 311 |
| Табела 2. Стручна мишљења | | | | |
| Налаз и мишљење | 21 | 136 | 106 | 263 |
| Инд. планови усл. и поновни прегл. | 13 | 73 | 42 | 128 |

Највећи број разговора је обављен по пријему корисника и праћењу адаптације са циљем примарне превенције непожељних стања и адекватнијег уклапања у домски живот. Такође обављана су саветовања са циљем мотивисања за укључивање у радну терапију, медијације у конфликту корисника са другим корисницима или са запосленима.... Највећи број проблема саветодавног, терапијског рада и кризних интервенција су били здравствени (укључујући и соматске и психичке проблеме), егзистенцијални проблеми (питања смисла живота и судбине, сумирања прошлости, тешкоће у прихватању новонасталих промена у телу, личности и околини...), затим су их следили разговори чија је сврха била вентилирање непријатних осећања, поремећаји адаптације, конфликти или поремећени односи међу самим корисницима, проблеми у односима са породицом, незадовољство смештајем и односима запослених... Кризна стања су била најчешће због погоршања здравственог стања, најаве преласка у стационар, стрепње због материјалне зависности, губитка блиског члана породице.

- **групни саветодавно-терапијски рад** - овај рад подразумева осмишљавање, планирање и реализацију групног рада кроз **едукативно искуствене групе**. Укупно је било **38 радионица**: једна на Лиману, 27 на Новом насељу где су уз независне кориснике довођени и психички очувани непокретни корисници из стационара и 11 у Футогу. При реализацији радионица у зради за смештај оболелих од деменције, чији је циљ био рехабилитација когнитивних функција, учествовао је и радни инструктор. Укупно су била 296 појединачна учешћа корисника у свим радионицама заједно.

Покренута је хорска секција у којој учествују корисници стационара и коју је затим преузела организаторка промотивних активности. Како су радни терапети били ангажовани на праћењу посета, психолози су у дому на Новом насељу преузели пратњу организованих шетњи. Из истих разлога психолози су мотивисали и учествовали у довођењу корисника на три музичка програма

- **сарадња психолога са запосленима** - сарадња психолога са запосленима у Дому остварена је са Централном комисијом за пријем корисника, социјалним радницима (при пријему и праћењу адаптације), на Активима стручних радника, Стручним тимовима (при рекатегоризацији, решавању актуелних проблема, процени корисника за потребе израде планова заштите и извештаја о корисницима Центрима за социјални рад), радним терапеутима (при укључивању корисника у радно-окупациону терапију, осмишљавању нових видова ангажмана, групно психолошки рад), лекарима и медицинским особљем (међусобне препоруке за неуропсихијатријски или психолошки третман), неговатељицама и спремачицама (добивање релевантних информација о понашању и функционисању корисника и сугестије запосленима о прилагођавању приступа у складу са општим психофизичким карактеристикама корисника).

- **вођење документације** – вођена је прописана документација, писан је дневник рада, налази и мишљења за потребе наручиоца, попуњавани су Листови праћења рада на заштити корисника. Писани су планови заштите и годишњи извештаји Центрима за социјални рад и друго.

Крајем 2021. године као и претходних година урађена је анкета задовољства услугом која је обухватила 10% корисника.

За потребе научних истраживања анкетирани су и мотивисани корисници за учешће у истраживањима студената и доктораната здравствених и хуманистичких струка. Психолози су

прегледали нацрте истраживања учествовали у корекцији упитника и прилагођавању истих за домску популацију.

Одржана је једна обука „Ефикасна комуникација са старима“.

Послове психолога обављају два психолога у Установи. Током целе године у пословима су учествовала још два психолога ангажован преко пројекта Стручне праксе, до маја месеца а након тога један психолог по новом пројекту Националне службе за запошљавање.

РАД СТРУЧНОГ ТИМА

Усаглашавање и усмеравање стручног рада у циљу реалног планирања и спровођења најоптималније услуге за сваког корисника појединачно се врши на састанцима Стручног тима дома. Чланови тима су руководилац дома, социјални радник, психолог, лекар, радно-окупациони терапеут/инструктор, главна медицинска сестра и правник по потреби. Стручни тим се састајао у сваком Дому најмање два пута месечно, а по потреби и чешће.

Установа са центрима за социјални рад остварује сарадњу у различитим фазама стручног поступка: приликом фазе смештаја и фазе боравка корисника у дому. У фази припреме и пријема корисника на смештај (комуникација, обезбеђивање потребне релевантне документације) сарадња је све боља током последњих година.

Када је у питању ажурност у обезбеђивању права која припадају старијим лицима на смештају може се рећи да се поступци којима се утврђују ова права корисника одвијају у оптималном року.

Стручни поступак у току смештаја корисника у Установу социјалне заштите се у Центру за социјални рад одвија према Правилнику о раду центара за социјални рад, а у Установи према постојећем Закону о социјалној заштити и подзаконским актима.

САВЕТ КОРИСНИКА

Савет корисника се бира и одржава у сва три објекта домског смештаја. Савет корисника чине: председник, 2 члана и заменици. Савет има функцију се стара о спровођењу и придржавању кућног реда Дома, развија иницијативу за решавање нарушених међуљудских односа корисника, активно учествује на састанцима везаним за исхрану корисника и предлаже мере за побољшање исхране корисника, сарађује са органом управљања, директором и стручним службама у Установи и упознаје их са својим предлозима, одлукама и иницијативама, сарађује у спровођењу културно - забавног живота, радне и окупационе активности корисника. Корисници са састанака воде свој записник и редовно обавештавају руководство Дома о евентуалним проблемима и предлозима.

КУЛТУРНО ЗАБАВНЕ, РЕКРЕАТИВНЕ И РАДНООКУПАЦИОНЕ АКТИВНОСТИ

Установа има дугогодишње искуство у структурирању слободног времена корисника кроз радно-окупационе и културно-забавне активности.

На пословима радно-окупационог терапеута и инструктора је у сва три дома ангажовано укупно 6 запослених.

РАДНО-ОКУПАЦИОНА ТЕРАПИЈА

Радно-окупационе активности имају задатак да активирају очуване психофизичке способности корисника и да организују коришћење слободног времена у складу са здравственим стањем и интересовањима корисника.

Активности које реализује установа са корисницима се одвијају путем редовног и повремениг ангажовања корисника.

| Врста радноокупационих активности | Број ангажованих корисника | | | Динамика одржавања |
|-----------------------------------|----------------------------|-------|--------|--------------------------------------|
| | Лиман | Футог | Насеље | |
| Секција за ручни рад | 7 | 8 | 50 | Од 4-7 пута недељно |
| Баштованска секција | 5 | 12 | 39 | До 5 пута недељно |
| Ликовна секција | 0 | 0 | 20 | 3 пута недељно |
| Креативна радионица | 10 | 16 | 20 | 4 до 5 пута недељно |
| Литерарна секција | 70 | 0 | 110 | По потреби до 4 пута месечно |
| Секција друштвених игара | 37 | 71 | 50 | свакодневно |
| Спортска секција | 20 | 12 | 10 | 3 пута недељно |
| Свакодневне окупационе активности | 120 | 16 | 0 | свакодневно |
| Музичка секција | 50 | 0 | 50 | По потреби и договору са корисницима |
| Радионица за оболеле од деменције | 0 | 10 | 10 | свакодневно |

Услед појаве вируса Корона и мера које су из тих разлога уведене, корисници нису имали могућности да присуствују дешавањима изван Дома. Такође, све активности радноокупационе терапије су прилагођене новонасталој ситуацији, све активности су се одвијале у мањим групама, и учесталије због повећане потребе да се корисницима структурира слободно време.

Радноокупациони терапеути и инструктори су током протекле године активно учествовали у организовању посета сродника корисницима, набавци потрештина за кориснике, извођењу корисника у мањим групама на терасе, дворишта и атријум, шетње и помагању корисницима при комуникацији са сродницима и пријатељима путем Скајпа, вибера, видео позива, подели пакета за кориснике, набавкама за кориснике...

Табеларни приказ посета и вибер позива у току 2021. године по домским објектима:

| | посете | ВИДЕО ПОЗИВИ |
|--|--------|--------------|
| | | |

| | | |
|------------------------|-------------|-------------|
| Дом Лиман | 735 | 58 |
| Дом Ново насеље | 3500 | 600 |
| Дом Футог | 881 | 373 |
| Укупно | 5116 | 1031 |

Напомињемо, да је организација посета и видео позива подразумевала додатно ангажовање особља поготово радних терапеута и неговатеља.

КУЛТУРНО-ЗАБАВНЕ АКТИВНОСТИ

Током 2021. године корисницима услуге Геронтолошког центра „Нови Сад“ у домовима на Лиману, на Новом насељу, у дому у Футогу и Прихватилишту за одрасла и старија лица организовани су бројни програми културно-забавног садржаја (поетски матинеи, историјске радионице, прославе рођендана корисника, музички матинеи, наступи чланова културно-забавних секција, програми отварања и затварања октобарске манифестације, прослава Нове године...). Организовање и реализација програма мотивисана је жељом да се задовоље потребе већине корисника, који се разликују по структури (образовној, верској, старосној, здравственој...). Услед пандемије Корона вируса, програми су прилагођени актуелној епидемиолошкој ситуацији, уз поштовање мера заштите које налаже ресорно министарство. Из наведеног разлога била су онемогућена гостовања уметника, удружења, КУД-ова, школа и вртића у културно-забавним програмима, као и посете другим Геронтолошким центрима.

Поред културно-забавних програма, корисници су имали прилике да искажу своје таленте и афинитете у различитим секцијама, као што је певачка (Дом Лиман, Ново насеље и Футог), поетска (дом Лиман и Ново насеље), музичка секција (Дом Футог и Прихватилиште), квиз такмичење(Дом Футог). Организовано је, по први пут, литерарно такмичење у оквиру установе, у ком су учествовали корисници домова и клубова. Због неповољне епидемиолошке ситуације додела награда је организована посебно у сва три дома и у Клубу „Олга Петров“.

НАСИЉЕ НАД КОРИСНИЦИМА, ИНЦИДЕНТИ И ПРИТУЖБЕ КОРИСНИКА

Током 2021. године није било пријаве сумње на насиље над корисницима.

У току године је пријављено седам инцидентних ситуација: две у Дому Футог, три у Дому на Новом насељу и две у Прихватилишту. У свим овим случајевима се примењује Правилник о поступању у случају инцидентних догађаја.

У току године је примљено и 13 притужби од стране корисника и сродника на које је одговорено у законском року и предузете су све неопходне мере за испитивање евентуалних пропуста у раду.

У оквиру превентивних мера предузимају се: интензивирање стручног рада и појачан надзор над понашањем код корисника који су процењени као „ризични“, благовремена покривеност фармакотерапијом и контрола од стране психијатра Установе код психички измењених особа, групни рад са корисницима и континуирана обука запослених везана за прилагођен приступ.

РЕСТРИКТИВНЕ МЕРЕ

У Установи постоји процедура којом су прецизирани поступци ограничавања кретања корисника и њихово спутавање. Покретни корисници у дубоким стадијумима који су смештени у посебном објекту у оквиру Дома Футог имају слободу кретања у дворишту које је безбедно. Фиксирање корисника током давања инфузионе терапије не спада у рестриктивне мере, оно се такође евидентира у за то предвиђеној документацији. У току 2021. године евидентирано је **43 фиксација за 32 корисника** који су били фиксирани због давања инфузионе терапије. О свим фиксацијама је вођена уредна евиденција и корисници су били под здравственим надзором.

ЗДРАВСТВЕНА ЗАШТИТА

Здравствена заштита је у Установи организована на основу верификоване испуњености услова за пружање примарне здравствене заштите. Сваке године Установа склапа Уговор са РФЗО-Филијала Нови Сад о пружању услова здравствене заштите корисника путем финансирања одговарајућег броја и структуре здравствених радника и набавке неопходних лекова и санитетског материјала.

Здравствена заштита корисника је у домену примарне здравствене заштите из области опште медицине и специјалистичке здравствене заштите: интерне медицине, психијатрије, неурологије, физикалне медицине и стоматологије.

Здравствену заштиту пружају:

- 1 лекар специјалиста неурологије
- 1 лекар специјалиста психијатрије
- 1 лекар специјалиста физикалне медицине и рехабилитације
- 1 лекар специјалиста опште медицине
- 4 лекара опште медицине
- 1 стоматолог
- 55 медицинских сестара техничара
- 8 физиотерапеута

Здравствене услуге се пружају у сва три домска објекта Геронтолошког центра, а рад лекара се одвија по амбулантима у две смене. Рад лекара је организован и суботом и на дане државних празника. Недељом и ноћу све интервенције у вези заштите здравља корисника обавља Служба хитне медицинске помоћи, врши транспорт корисника на специјалистичке прегледе или на болничко лечење, а по потреби и попуњава умрлице.

Рад медицинских сестара је и сменски током 24 часа, у сва три објекта. Физиотерапеути раде у салама и у собама корисника у сва три објекта радним данима. У објекту на Лиману раде 1 лекар специјалиста неуролог и 1 лекар специјалиста физикалне медицине, 8 медицинских сестара и 2 физиотерапеута. У објекту на Новом Насељу раде 3 лекара : један специјалиста психијатрије, један специјалиста опште медицине и један лекар опште медицине, 25 медицинских сестара и 3 физиотерапеута. У објекту у Футогу раде 3 лекара опште медицине, 22 медицинске сестре-техничар и 3 физиотерапеута. Стоматолог ради по утврђеном распореду : 4 дана у објекту на Новом Насељу и 1 дан у Футогу од 07,00 до 15,00 часова. Корисници Дома Лиман су организованим превозом били збринуте у стоматолошкој ординацији на Новом насељу.

Специјалистичке прегледе из интерне медицине обављао је лекар специјалиста-консултант, по уговору о делу. Установа је једном лекару опште праксе платила специјализацију из интерне медицине, која је у току, и на тај начин ће обезбедити да лекари установе могу обавити све значајније специјалистичке прегледе за кориснике.

Установа води следећу евиденцију о здравственим услугама: здравствени картон, терапијски картон корисника, дневну евиденцију прегледа корисника, протокол давања терапије, инфузије, инхалације и Модитен-депо терапије, протокол стерилизације, протокол специјалистичких прегледа, евиденцију - распоред купања и пресвлачења корисника, протокол набавке лекова, књигу наркотика, евиденцију Анти-шок терапије, распоред рада и дежурства. Ове године услед наставка пандемије Корона вирусом, рад је био усмеренији на лечење корисника у оквиру установе, мада се током године рад здравственог система нормализовао, те су прегледи специјалиста КЦВ редовно заказивани и реализовани. За сваки улазак трећег лица у установу везано за здравствену заштиту корисника, тражена је и одобрена дозвола од ресорног Министарства, као и за сваки излазак корисника у исту сврху.

Ове године је у оквиру службе здравствене заштите акценат био као и претходне на превенцији спречавања и сузбијања Корона вируса, спровођење свих наложених мера од Министарства здравља као и Министарства за рад, социјалну политику и борачка питања. Такође, сви корисници су едуковани на који начин да се заштите од вируса и у сарадњи са надлежним Институтом за јавно здравље Војводине, вакцинисани су против грипе, пнеумокока и против КОВИД -19. Велики део корисника је примио бустер дозу вакцине против КОВИД -19.

Одличном сарадњом са надлежном епидемиолошком службом редовно и ванредно у зависности од процене епидемиолога, тестирани су и радници и корисници установе. Такође у случају када смо имали позитивне кориснике током године, формирана је црвена зона као и наранџаста (контакти оболелих) где је радило посебно особље које је имало одвојен улаз и функционисало засебно у односу на остатак установе. О актуелној епидемиолошкој ситуацији у установи, везаној и за кориснике и за раднике је свакодневно руководилац службе здравствена заштита, извештавао надлежну епидемиолошку службу, Покрајински секретаријат за социјалну политику, Министарство за социјалну политику, Градоначелника Новог Сада, помоћника Директора установе као и самог Директора установе.

У сва три дома у 2021. години обављено је 26184 прегледа. У току 2021. године је обављено 28293 прегледа лекара, од чега је 6728 првих прегледа и 19456 поновних. Обављено је и 3103 специјалистичка прегледа, што је за око 5% више него претходне године, а тренд пораста броја специјалистичких преглед је уочљив уназад пар година.

Превентивних услуга је било укупно 1572 што је за 13% више него претходне године; од чега: 412 преглед при пријему корисника, 80 вакцинација АНА-ТЕ, вакцинација против грипа 640, као и 144 вакцинације пнеумовакс. Такође, 98% корисника је имунизовани и против Ковида 19. Услуга куративе је током протекле године укупно обављено 1 291033 (први, поновни и консултативни прегледи, превијање рана, давање ињекција, промена катетера, испирање уха, испирање мокраћне бешике, давање инфузија...).

Укупно је забележено 10234 обољења по МКБ класификацији, од тога је било 87% соматских и 13 % психичких поремећаја. Од психичких обољења 54.10 % је деменција било које етиологије и сваке године је тај проценат у порасту, болести зависности 3,70 % , психотични поремећаји 5,73 % и поремећаји расположења 36, 47%.

У сарадњи са Домом здравља“ Нови Сад“ лабораторијске услуге се корисницима пружају 4 пута месечно према потреби корисника и налогу лекара у све три амбуланте домова. Током 2021. год. укупно је било 2702 лабораторијских услуга. Ове године као и претходне, узорке крви су узимале наше медицинске сестре и исте предавале лаборанту Дома здравља „ Нови Сад „ како би се током епидемије смањио сваки могући контакт са лицима ван установе.

Услуге здравствене заштите се пружају корисницима у амбулантама за независне кориснике, у собама апартмана ако за то постоји медицинска индикација и у стационарима за зависне кориснике што значи да је у нашем раду заступљен и амбулантни и стационарни тип лечења. Сваки корисник у стационару се прегледа од стране лекара једном недељно по утврђеном распореду, а ако је потребно и чешће. Поред детаљних прегледа и лабораторијских анализа води се сва потребна медицинска документација, лекар одређује терапију, режим исхране, рехабилитациони третман и упућивање на додатне специјалистичке прегледе као и на болничко лечење уколико је потребно. Лекари у сва три Дома учествују у раду стручног тима на коме дају своје мишљење о здравственом стању корисника и координишу са управником Дома, социјалним радником, психологом и радним терапеутом. Руководилац службе здравствене заштите је члан стручне комисије за пријем корисника у Геронтолошки центар. Корисници у амбуланти и стационару добијају своју пероралну и парентералну терапију, а поред ових послова медицинске сестре обављају превејања и узимају потребне брисеве рана, дају инфузионе растворе, врше промену и испирање катетера, снимају ЕКГ, врше вакцинацију против грипа и тетануса, ове године и вакцину против пнеумокока, раде клизму. Ради са општа и специјална нега корисника. Медицинска сестра у амбуланти заказује и организује специјалистичке прегледе у Дому здравља „ Нови Сад „ по налогу лекара и позива ХМП да изврши превоз корисника, а организује и транспорт материјала на потребне анализе (брисеви, уринокултуре, копрокултуре, крв за ПТ-ИНР и сл.). Медицинска сестра у амбуланти води прописану медицинску документацију и прави месечне, периодичне и годишње извештаје.

У Установи су пружане следеће услуге: преглед физијатра 771 (први и контролни преглед), кинези терапија 37025 услуга, ултразвук - 782 услуга, ТЕНС 1132 услуге, ДДС 596 услуге, ИФ 663 услуге, галванизација 573 услуге, радна терапија 2952 услуге, масажа 838, магнет 1137 услуга и ласер 455 услуга.

Услуга лекара - стоматолога је током 2021. године пружено: 1381 првих прегледа, 1258 поновних прегледа, 276 пломби без лечења пулпе и корена зуба, 1288 пломбе са лечењем пулпе и корена зуба, 4556 лечења меких ткива, 3340 осталих интервенција и 106 екстракција зуба.

У сарадњи са Домом здравља Нови Сад лабораторијске услуге се корисницима пружају 4 пута месечно према потреби корисника и налогу лекара у све три амбуланте домова. Током 2018. године лабораторијским услугама је обухваћено 1780 корисника.

У извештајној години није било епидемија. Евидентиран је један случај болести обавезне за пријављивање у Дому Футог.

ОРГАНИЗАЦИЈА РАДА ТОКОМ ТРАЈАЊА ЕПИДЕМИЈЕ КОВИДОМ 19

Директор Установе је је у априлу месецу 2020. године донео План мера и активности на превенцији и спречавању ширења заразе КОВИД-19, којим је обухваћен и план превентивног деловања и дефинисана заштита корисника, заштита и поступање запослених приликом доласка на посао и обављања радних задатака и дезинфекција објеката и површина око

објекта. Такође је одређен и план изолације и спречавања ширења заразе у случају сумње на заразу вирусом Covid-19, формирање одељења за изолацију и поступање са корисником код којег постоји сумња на заразу.

Током 2021. године у Установи је у сарадњи са Институтом за јавно здравље Војводине и Домом здравља „Нови Сад“ извршена имунизација корисника и запослених против Ковида 19. 98% корисника је имунизовано са обе дозе вакцине, а 86% корисника је примило и бустер дозу. Такође, 83% запослених је вакцинисано са две дозе вакцине, а 57% запослених је примило и трећу дозу.

Установа је добила током 2021 године и Сертификат о успешној примени мера за спречавање појаве и ширења заразне болести КОВИД 19.

Рад са корисницима, организовање посета корисницима, достава пакета, одласци ван установе на дуже одсуство, здравствене контроле... се организују у складу са инструкцијама и препорукама ресорног Министарства.

Корисницима је током трајања епидемије и ванредних мера омогућен контакт са сродницима и пријатељима и путем Скајпа, видео позива и Вибера.

У циљу брже комуникације као и омогућавања преноса различитих врста информација оформљена су три прстена комуникације путем мобилне интернет мреже VIBER група које су запослени дужни да прате 24 часа дневно, као и да поступају по инструкцијама достављеним у истим.

Прву Вибер групу чине директор Установе и чланови Кризног штаба. Другу Вибер групу чине директор Установе, помоћник директора, руководиоци радних јединица и служби, главне сестре дома, технички секретар и други запослени који учествују у руковођењу или организацији спровођења мера. Трећу Вибер групу формира сваки руководиоц са запосленима у радној јединици, или служби којом руководи.

Путем Вибер група достављају се информације о активностима које је неопходно хитно спровести, начину рада, шаљу се и примају документа о чијој садржини је неопходно упутити запослене .

ИСХРАНА

Саставни део услуга које се пружају корисницима су и услуге исхране. Сва три објекта домског смештаја у Геронтолошком центру “Нови Сад” имају савремено опремљене кухиње и квалификовани кадар. Објекат Прихватилишта има приручну кухињу у којој се сервира и послужује достављена храна из кухиње Дома Футог. Корисници Дневног боравка за одрасле и старије који се налази у објекту Дома Ново Насеље користе услуге кухиње Дома. Суви оброци за кориснике Свратишта се припремају у кухињи Дома Лиман. Све кухиње раде према НАССР (Хасап) принципима безбедности хране.

Сви запослени у овој радној јединици су обављали санитарни преглед сваких 6 месеци. Свака 3 месеца Санитарна инспекција је анализирала и контролисала, у сва три дома, узорке хране свих припремљених оброка. Једном месечно су узимани брисеве са радних површина,

кухињског прибора и инвентара, радне одеће и руку запослених у сва три Дома. Од укупно 180 узетих брисева није било неисправних што се сматра показатељем добре хигијене прибора уређаја и особља. Поред ове контроле, на захтев руководиоца радне јединице узимају се контролни брисеви и са других предмета у простору. По узорке се долазило уз сагласност министарста у пуној заштитној опреми. Од свих узетих, контролних, брисева није било неисправних.

Да би превазишли проблем недостатка куvara и обезбедили куване оброке за сва три Дома, 06.08.2021. године смо оформили Централну кухињу у објекту Дома Ново насеље, која својом површином од 1674,82 м² и опремљеношћу може да ради као Централна кухиња у којој се кувају оброци за сва три Дома.

Урађена је нова систематизација, чијом смо променом добили могућност запошљавања 6 помоћних куvara. Помоћни куvari су рапоревђени у кухиње на Лиману и у Футогу. Новом организацијом рада, кухиње на Лиману и у Футогу припремају и издају доручак и вечеру. Ручак добијају из Централне кухиње у термосима, те функционишу по типу дистрибутивних кухиња. Да би јеловник био разноврснији и да би се могла припремити и друга врста јела, сем оних која се припремају у казанима, било је потребно набавити нове уређаје.

Урађена је реконструкција гасне инсталације у кухињи на Новом насељу. Купљена су два кипера на гас од 100литара. Купљења је парноконвекцијска пећ-конвектомат на струју, купљене су две љуштилице за кромпир, машина за прање црног и белог посуђа Винтерхалтер, универзална кухињска машина, термоси за пренос хране као и ситан инвентар неопходан за издавање оброка.

Број оброка који се припремио у Централној кухињи, од 06.08.2021. год. до 31.12.2021. год. је 110.699. Број оброка припремљен у све три кухиње, без централне је 823.827. Укупан број оброка припремљен у 2021. год. је **934.526**.

Дневни центар у Дому на Новом насељу почео је са радом у августу 2021. год. Број оброка издатих Дневном центру за период август/децембар 2021. год. је 558. Број оброка издат Прихватилишту у Футогу јануар/децембар 2021. године је 52.295. Број дијеталних оброка припремљених у 2021. години је 171.849. Број дијеталних оброка по Домовина представљен је у табели:

| | Дом Лиман | Дом Футог | Дом Ново насеље |
|----------------------------------|-----------|-----------|-----------------|
| Дијетални оброци За 2021.год. | 28.304 | 61.524 | 82.021 |
| Укупно све три кухиње: 171.849 | | | |

Према важећим нормативима корисницима се дневно обезбеђује 8.374 КЈ (доручак 30%, ручак 40% и вечера 30%). Нутрициониста је на месечном нивоу, на основу постојећих норматива за лица старија од 60 година, сачињавао јеловник, а Комисија за исхрану га је доносила. Чланови комисије су: нутрициониста, руководилац Службе исхране, лекар, социјални радник и представник корисника. Такође, у свим домовима се квартално одржавају састанци са корисницима који имају за циљ да омогуће корисницима да партиципирају и искажу своје жеље у погледу исхране и задовољство услугом. Због забране већих окупљања ове активности су се одвијале са малим групама корисника и телефонским разговорима.

Поштују се и посебне навике корисника у вези са исхраном (пост, верски празници и сл.), а активнијим корисницима, који имају потребу за већом количином хране од препоручене, се излази у сусрет.

САМОЕВАЛУАЦИЈА – АНКЕТА О ЗАДОВОЉСТВУ УСЛУГОМ

Самоевалуација услуга **домског смештаја** од стране установе се спроводи континуирано од 2014. године анонимном анкетом.

Укупан узорак чини 85 корисника. Узорак је сакупљен по принципу случајног узорковања. У узорак је ушао сваки десети корисник дома, минимум три особе са сваког спрата. Корисници са тешким когнитивним оштећењем нису учествовали у истраживању.

Истраживањем су обухваћени корисници смештени у домовима на Новом Насељу (30 корисника), на Лиману (20 корисника), у Футогу (25 корисника) и у Прихватилишту (10).

Полна структура корисника у истраживању била је 57.6 % женског пола и 42.4 % мушког пола (што репрезентује прави однос полова по домовима). 58.8% испитаника је смештено у стационарима домова, а 42.2 % у апартману. Када су упитању године старости, просек година у узорку износи 74 година. Најстарији испитаник има 95 година док најмлађи има 42 године. Најмањи просек година јесте у Прихватилишту, 61 година. На Лиману је просек година највиши, 80 година.

По дужини боравка у установи:

- 8,8% корисника је мање од 3 месеца у дому
- 23,5% корисника је у дому од 3 месеца до једне године
- 41,8% корисника је у дому од једне до пет година
- 25,9% корисника је у дому преко 5 година.

Анкетом су обухваћене услуге стручног рада, пријем у дом, информисаност, партиципација, услуге неге, услови смештаја, услуге исхране.

И ове године је процена задовољства приближна у свим објектима и у свим сегментима услуга што потенцијално указује на уједначеност квалитета услуге на нивоу установе. У односу на прошлу годину се уочава веће незадовољство храном, као и бољи општи утисак и пријему у дом и више задовољство опремљеношћу и хигијеном простора. Такође, делује да су корисници који су пет или више година у дому, у просеку задовољнији него претходне године. Свакако, интерпретације поређења са ранијим годинама треба узети са опрезом јер овакво тумачење није методолошки коректно услед различитих услова у испитивању, почев од узорковања, знатно отежаних услова рада особља, смањеног броја запослених (изолација), рестриктивних мера наметнутих корисницима итд.

Корисници су ове године најзадовољнији љубазношћу, стручношћу и посвећеношћу особља, чистоћом простора и начином сервирања хране. Најнезадовољнији су разноврсношћу (2.05) и укусом хране (2.19). Најнезадовољнији разноврсношћу хране су на Лиману (1.65). Корисници у Лимнаском дому (3.60) и исказују највеће незадовољство док су најзахвалнији корисници Прихватилишта (4.70). У оквиру прикупљених података ни једна варијабла се није

показала као статистички знајан предиктор опште оцене искуства у дому. Ово се односи и на дужина боравка, пол, место боравка, задовољство храном, задовољство негом, тј. на варијабле који су показали значајну корелацију претходних година.

У поређењу са резултатима анализе задовољства корисника ранијих година не постоји већа варијација нити уочена тенденција пораста или пада задовољства услугом. Најмање задовољство испољили су и оцени услуга техничког особља и ови показатељи су значајно и нижи него претходне године. Ове резултате такође треба посматрати у светлу отежаних околности рада ових радника.

Самоевалуација услуга **Помоћ и кући и нега** - анкета којом се испитивало задовољство корисника услуга помоћи и неге у кући спроведена је у у периоду од 13–27.12.2021 год. Анкета је рађена на узорку од 57 корисника наведених услуга. Корисници су бирани по принципу сваки четврти активни корисник услуга помоћи и неге у кући. Анкетни упитник је био сачињен од 11 питања.

Анкетом је обухваћено 82% жена и 18% мушкараца. 28% анкетираних корисника користе услуге помоћи у кући, 42% услуге неге а 30% корисника користи и услуге неге и помоћи. Само 3% корисника испољава незадовољство стручношћу особља које пружа услугу, љубазношћу и професионалним односом. Такође 2% корисника сматра да услуге коју су дефинисане ИПУ не добија у целости. 84% корисника су задовољни доступношћу и спремношћу за разговор особља, њиховој посвећености проблемима корисника и излажењу у сусрет потребама корисника.

Просечна оцена задовољства за услугу помоћи у кући је 4.75 (од мах 5). Корисници су у коментарима исказали и потребе за доставом готових јела, услугом физиотерапеута, кућног мајстора и рад викендом.

Задовољство корисника **Свратишта за бескућнике** је испитивано у децембру месецу 2021. године, анкетним упитником. Упитник су чиниле тврдње које се тичу задовољства корисника у вези са три главне групе услуга Свратишта, услуге током пријема, услуге стручног рада и услуге дневног боравка. Додатно, упитником су се покушале добити и информације о начину на који су корисници сазнали за услуге Свратишта, као и о томе за које услуге сматрају да недостају у Свратишту.

Укупан узорак је сачинило 13 корисника, по принципу случајног узорка. Полна структура корисника у истраживању је 69% мушког пола и 31% женског пола. По годинама старости 92% корисника у истраживању је испод 65 година старости. По дужини коришћења услуге:

- 8% корисника користи услугу мање од 3 месеца
- 8% корисника користи услугу од 3 месеца до једне године
- 30% корисника користи услугу од једне до пет година
- 54% корисника користи услугу преко преко 5 година

Корисници су у просеку најзадовољнији начином пријема у Свратиште и љубазношћу особља, објашњењима о кућном реду и правилима колектива, као и професионалним односом и доступности стручних радника за разговор. Висок степен незадовољства корисници показују везано за исхрану у Свратишту, нарочито за количину оброка, као и на опремљеност простора.

На основу појединачних коментара на крају упитника корисници наводе да би желели већи простор у трпезарији, као и боље услове у тоалетима, у смислу одвојених тоалета са туш кабинама. Такође, наводе и да би желели да у трпезарији имају ТВ. Највеће незадовољство и у

појединачним коментарима корисници показују по питању исхране, незадовољни су количином (два сендвича и топли напитака) као и недостатком куваних оброка. По питању права из домена социјалне заштите корисници Свратишта би желели повећање социјалних давања.

Установа ће свакако у наредној 2022. години у сарадњи са Градском управом за имовину и Градском управом за дечију и социјалну заштиту покушати пронаћи бољи простор за услугу Свратишта, као и начин да се корисницима кроз донације обезбеде и неки додатни оброци, што смо и до сада чинили.

Задовољство корисника **Дневног боравка** је спроведено у форми анонимне Анкете током децембра месеца 2021. године. Како би што већи број корисника могао да оговори на постављена питања, приликом конструисања анкетних питања узеле су се у обзир неке од најзаступљених карактеристика корисника а то је да су то углавном старији корисници са одређеним сензорним оштећењима, хроничним оболењима, и психички измењени. Скала је тростепена са једноставним питањима.

На дан тестирања у Дневном боравку је био шест корисника (максималан капацитет је 20), од чега је пет корисница попунило анкету. Укупно задовољство корисника је 2.82, од максимално 3. Корисници су максимално задовољни 3.0 - љубазношћу особља (физиотерапеута, неговатељица, руководиоца и психолога), њиховом спремношћу да помогну, и генерално радом особља. Нешто мање је оцењена љубазност возача, 2.8, са нагласком да се то односи на новог возача. Мање су задовољни разноврсношћу 2.8 и укусом ручка, 2.6. Корисници су најмање задовољни разноврсношћу и укусом доручка, 2.0. Задовољство занимљивошћу и разноврсношћу активности износи 2.8 за оба сегмента услуге. Свим осталим аспектима услуге корисници изражавају максимално задовољство.

Задовољство корисника **Клубова за одрасле и старије** је спроведено у форми анонимног упитника у току децембра месеца 2021. године. Кроз упитник је обухваћено неколико области: услуге током пријема у клуб, однос запослених, услови у Клубу (хигијена, опремљеност...) и укупно задовољство услугом. Истраживање је спроведено од стране стручних радника у Клубовима, који су корисницима објаснили сврху и значај истраживања и нагласили анонимност упитника.

Укупан узорак је сачинило 206 корисника, по принципу случајног узорка. Полна структура корисника у истраживању је 61% мушког пола и 39% женског пола. По годинама старости: 5,7% корисника има између 55-64 година, 22,3% корисника има између 65-70 година, 52 % корисника има између 71-80 година, 20% корисника има преко 80 година. По дужини коришћења услуге: 8% корисника користи услугу мање од 3 месеца, 8% корисника користи услугу од 3 месеца до једне године, 30% корисника користи услугу од једне до пет година, 54% корисника користи услугу преко преко 5 година.

Корисници су у просеку, веома задовољни услугама у Клубу за стара и одрасла лица Геронтолошког центра „Нови Сад“. Просечна оцена задовољства је 4,65 од максималних 5,0. највећи проценат - 99% задовољства, корисници исказују за љубазност особља, доступношћу информација и професионалним односом, као и хигијеном простора. На основу појединачних коментара на крају упитника корисници наводе да би желели да сви буду вакцинисани, да се омогући организовање игранки и омогући већи број чланова који могу у исто време да бораве у клубу.

Највеће незадовољство су исказали чланови клуба „Ветерник“, по питању простора клуба који је неадекватан, нефункционалан, небезбедан, неодговарајући за потребе чланства.

Установа ће свакако у наредној 2022. години у сарадњи са Градском управом за имовину покушати да пронађе бољи простор тј. нови објекат који ће бити задовољавајући.

Током 2021. године је урађен и екстерни мониторинг услуга од стране Покрајинског завода за социјалну заштиту и дефинисани су и операционализовани аспекти услуга који требају бити унапређени.

II УСЛУГЕ СМЕШТАЈА У ПРИХВАТИЛИШТЕ

Прихватулиште за одрасла и старија лица пружа услуге прихвата и привременог али потпуног збрињавања лица која се нађу у стању акутне социјалне потребе, а све док се за њих не утврди одговарајући и трајни облик социјалне заштите или док се не врате у место пребивалишта, или породицу.

Објект Прихватулишта је током 2018. године захваљујући средствима Покрајинске Владе и Града Новог Сада реновиран и надограђен, те је у функцији задовољавања потреба ове групе корисника јединствен објект у региону. Намештај и опрема за смештај и негу корисника су нови и испуњавају све стандарде за пружање квалитетне услуге корисницима. Капацитет Прихватулишта је након надоградње још једног спрата повећан са досадашњих 37 на 60 места, те је због промене структуралних и функционалних стандарда, услуга смештаја у Прихватулиште у новембру месецу и релиценцирана.

Структура смештајних јединица је:

- 4 једнокреветне собе – изолације
- 12 двокреветних соба- за покретне кориснике
- 1 трокреветна - стационар
- 6 четворокреветни – стационар
- 1 петерокреветни – стационар

У току 2021. године било је смештено 120 корисника. Током године примљено је 69 нових корисника. Просечно месечно је било смештено 56 корисника, односно просечна попуњеност капацитета је 92% .

На дан 31.12.2021. године био је смештен 57 корисника, 42 мушкарца и 15 жена. Највећа попуњеност капацитета је била у мају и износила је 95% а најмања попуњеност капацитета је била у јануару и износила је 87%. Попуњеност од 100% капацитета није могла бити изведена због неопходности да део смештаја буде опредељен за изолацију у случају појаве Ковида 19 код корисника.

Сви корисници смештени у Прихватулишту су у категорији зависних корисника. 31.12.2021. године било је 6 захтева на чекању за смештај непокретних корисника, од тога 6 мушких.

У 2021. године није било корисника који су преноћили у Прихватулишту, а разлог томе је епидемиолошка ситуација која траје од марта месеца, а због које је био потребан негативан налаз на Ковид – 19, без ког корисници нису могли бити примани у Прихватулиште.

СОЦИОАНАМНЕСТИЧКИ ПОДАЦИ О КОРИСНИЦИМА:

И током 2021. године су корисници услуга смештаја у Прихватулиште били претежно мушкарци - 81% њих. Од тога 47% њих је нежењено, 39% разведено, а 67% њих су издржавана

лица. Што се тиче корисница претежно су удовице или разведене – у 71% случајева, 77 % њих из категорије издржаваних лица.

У току прошле године, по образовном статусу највећи проценат корисника је са средњом школом њих 44%, основну школу има 41% корисника, док је високо образованих 6%. Са територије Општине Нови Сад је 89% корисника. Из самачких домаћинстава је 75% њих, а најчешћи разлози за смештај у Прихватилиште су социо-материјална угроженост за 27% корисника и болест и алкохолизам за 41%, што је значајан пораст у односу на претходне године.

Од укупног броја смештених корисника у току 2021. године 13% су лица под старатељством а 30% корисника је психички измењено.

У 2021.год. и даље је већи број пријема мушких корисника. Евидентно је да се изједначио број мушкараца и жена на трајно збрињавање у Установе социјалне заштите, као и да је већи број мушкараца напустио Прихватилиште самовољно. Уочено је да у току године повећан број корисника који бораве у Прихватилишту дуже од 6 месеци 68, 89 %. Разлог томе је што је велики број корисника без личних докумената (не може се реализовати трајан смештај). Такође је већи број корисника средње животне доби, без утврђене радне неспособности, али неспособне за самосталан живот и рад, а није могуће исте сместити у адекватну установу социјалне заштите

СТРУЧНИ РАД

У пружању услуга у Прихватилишту заступљен је тимски рад и чине га 2 социјална радника Прихватилишта и руководица – социјални радник као и психолог Установе који се ангажује по потреби. У свом раду стручни радници примењују индивидуални и групни метод рада са корисницима.

Социјални радник је заједно са другим стручним радницима и сарадницима ангажован у поступку пријема корисника, праћењу њихове адаптације на смештај, опсервационе процене моторних, чулних, интелектуалних способности, интересовања корисника, емоционалних капацитета. У складу са том проценом, израђује се индивидуални план услуга, корисник се перманентно прати и предузимају се одговарајуће мере код уочених промена. Социјални радник остварује контакт са сродницима корисника, надлежним Центрима за социјални рад, државним органима као и са хуманитарним организацијама.

Социјални радник води сву прописану евиденцију и документацију везану за пријем, праћење и отпуст корисника и врши уношење података у компјутер.

У току 2021. године пружене су следеће услуге социјалног рада:

| | |
|---|------|
| • помоћ за остваривање одређених права | 986 |
| • рад на организовању радне и животне средине | 930 |
| • рад на усмеравању и праћењу корисника | 89 |
| • помоћ у сређивању брачних и породичних односа | 47 |
| • интервенције и посредовање код других институција | 650 |
| • дијагностика | 89 |
| • остале услуге социјалног рада | 1258 |
| укупно услуга: | 4049 |

ЗДРАВСТВЕНА ЗАШТИТА И НЕГА

Здравствену заштиту и негу корисницима пружају 1 доктор медицине, 4 медицинска техничара – сестре, 6 неговатељица. Здравствена заштита и нега су перманентни 24 часа дневно. У оквиру здравствене заштите корисницима се пружају следеће услуге: стручни прегледи лекара опште праксе и по потреби консултаната – лекара специјалиста (интернисте, неуропсихијатра, физијатра), лабораторијски прегледи, физикална терапија, ињекциона и инфузиона терапија. Нега подразумева купање, одржавање личне хигијене, хигијене постељине, исхране корисника, као и превенцију декубита код стационарних корисника. Напомињем да је услед повећаног капацитета недовољан број неговатељица и медицинских техничара-сестара, у сврху пружања адекватне неге и помоћи.

РАДНООКУПАЦИОНЕ И ОСТАЛЕ АКТИВНОСТИ

Због тренутне епидемиолошке ситуације и активности корисника су у овој години биле смањене. Корисници су радили у радној терапији и били су радно ангажовани око сређивања дворишног простора Прихватилишта.

Корисници су и у току 2021. године ангажовани на производњи органског поврћа у пластенику на **пројекту „Помози, подржи, победи“** којем су основни циљеви: стицањем основних животних вештина, психолошко оснаживање и подршка, радно оспособљавање на одређеним пословима и стварање услова за излазак из стања бескућништва.

III ДНЕВНЕ УСЛУГЕ У ЗАЈЕДНИЦИ

1. ПОМОЋ У КУЋИ И НЕГА

У склопу дневних услуга у заједници у циљу пружања подршке што дужем, квалитетнијем и самосталнијем животу корисника у својим кућама и становима, у Геронтолошком центру „Нови Сад“ организован је рад Радне јединице Помоћ у кући и нега, а 2016. године је услуга и лиценцирана. Током 2021. године је прикупљена документација за релиценцирање услуге.

Услуге помоћи у кући и неге се пружају старијим, изнемоглим, хронично оболелим особама, као и другим особама које нису у стању да се сами старају о себи (особама са инвалидитетом), а чије је пребивалиште на територији Града Новог Сада.

Услуге **помоћи у кући** је током 2021 године, пружало 37 радника.

У зависности од материјалног стања корисника и његових сродника (који имају обавезу издржавања), одређује се висина цене услуге. Тренутно се цена услуге креће у распону од 0 до 686,00 динара. О трајању услуге као и цени, одлучује надлежни Центар за Социјални рад Града Новог Сада који је упутни орган. Након прикупљене релевантне документације, опсервације општег стања корисника са терена и стручног социјалног рада, Геронтолошки центар „Нови Сад“, Радна јединица Помоћ у кући и нега, врши даље планирање и организацију остваривања услуге.

Рад је организован у једној смени у временском интервалу од 7 часова до 15 часова сваког радног дана на територији Града Новог Сада. Услуге су кориснику доступне једном, два, три, четири пута недељно (по потреби и пет пута недељно) у трајању од једног часа, а у изузетним случајевима и до два часа у току радног времена.

СТРУЧНИ РАД

Социјални радник је задужен за вођење целокупне стручне документације везане за корисника и остваривање права на услуге (сачињавање индивидуалног план услуга; одређивање степена подршке функционалне ефикасности), упознавање са социо-економским статусом и проблемима старе особе, процена стања и у складу са потребама, пружање услуга везаних за социјалну заштиту, посредовање у остваривању права из области социо-здравствене заштите, подстицање добросуседских и добрих породичних односа, разговор и охрабривање старе особе, подршка у очувању менталног здравља, итд.

КОРИСНИЦИ УСЛУГЕ

Током 2021. године услуге помоћи и неге у кући су пружене за укупно 295 корисника, од тог броја 65 су биле особе мушког пола, док 230 је било особа женског пола. Просечна старост је била 81 годину..

Највећи број корисника је преко 80 година старости, њих 56% , док је 17% корисника у одраслом животном добу. Најчешће, у 48% случајева корисници живе у самачким

домаћинствима, претежно са вишеструким сметњама и инвалидитетима и органским оболењима, 78% њих.

На дан 31.12.2021. године услуге су пружене за 209 корисника. Нових корисника у 2021. години било је 78.

У овој години је укупно пружено **13049 сати помоћи**, односно **15424 сати неге**. Односно 169 корисника је добијало услуге помоћи у кући. 117 корисника је добијало услуге неге у кући. 12 корисника је добијало и услуге помоћи и услуге неге.

Такође, током 2021. године је омогућено да се услуге пруже и корисницима из других приградских насеља где се пре нису пружале услуге као што су Каћ и Степановићево, поред наведених насеља услуге се пружају и у следећим приградским насељима: Лединци, Футог, Ветерник, Руменка, Кисач, Ср. Каменица.

И током 2021. године од стране руководиоца Радне јединице, социјална раднице и главна медицинска сестре континуирано је вршено испитивање задовољства корисника услугама које добијају као и праћење њиховог општег стања и потреба, и рађена је процена услова у којима корисник живи. Наведено је имало за циљ благовремено предузимање одговарајућих мера које су у најбољем интересу корисника. Свака теренска посета је евидентирана и кратко описана у лист праћења, а на основу обављених активности, за све кориснике су у предвиђеном року сачињавани индивидуални планови услуга, поновни прегледи и утврђиван је доминантан степен подршке.

Током децембра 2021. године спроведена је и евалуација пружених услуга у форми анкетног упитника на узорку од 57 корисника. Резултати истраживања задовољства корисника ће се током 2021. године презентовати на Активу стручних радника. На основу добијених резултата истраживања, ускладу са могућностима и ресурсима планираће се даље унапређење пружања услуга помоћи и неге у кући.

У циљу ефикаснијег и професионалнијег пружања услуга, током 2021 године редовно је вршена контрола и праћења рада медицинских сестара и неговатеља. Праћење и контрола су вршени путем: разговора са радницима и корисницима, анализом радних налога као и праћењем и контролом рада радника у моменту пружања услуга од стране руководиоца Радне јединице или главне медицинске сестре.

Истраживање задовољства корисника је спроведено у форми анонимне анкете. Анкета је урађена на узорку од 57 корисника у току децембра месеца 2021. године. Узорак је сачињен по принципу случајног узорка, сваки 4 корисник који је психички очуван и у стању да попуни анкету. 82% испитаних корисника је женског пола. 96% анкетираних корисника је задовољно стручности особља, а 93% корисника је задовољно љубазношћу особља. Преко 80% корисника је задовољно професионалним односом, спремношћу за разговор као и посвећености особља. Генерална просечна оцена задовољства услугом корисника је 4,75 (од максималних 5,0). Поред наведених услуга поједини корисници су наводили да су им потребне и услуге фризера, кућног мајстора, доставе готових јела и санитетског превоза. Такође, корисници сугеришу да би волели да код тежих пацијената долазе два неговатеља, као и да се оквирно зна време доласка радника.

САРАДЊА СА ДРУГИМ УСТАНОВАМА И СРОДНИМ ОРГАНИЗАЦИЈАМА

Сарадња са Центром за социјални рад Града Новог Сада као упутног органа, је била континуирана током целе године. По потреби, стручни радници радне јединице Помоћ у кући и

нега, руководилац и социјални радник, посредују и остварују директну сарадњу са другим институцијама социјалне и здравствене заштите на територији Града Новог Сада, а које су од важности за остваривање потреба корисника наших услуга. Такође успостављена је сарадња и са Новосадским хуманитарним центром, и са Колпинг друштвом Србије.

2. ДНЕВНИ БОРАВАК

Радна јединица Дневни боравак за одрасла и старија лица обезбеђује услуге одраслим и старијим лицима којима су потребни нега и надзор на полудневном нивоу. Услуга је лиценцирана 2016. године. Корисници услуге су претежно старије особе, хронично оболеле, особе са инвалидитетом и лица са почетним стадијумом деменције.

Просторије Дневног боравка се налазе у оквиру Дома Ново Насеље. Из тих разлога је због немогућности долазака у домске објекте, услед епидемиолошких мера, рад Дневног боравка за одрасле и старије током 2020. године обустављен, након Наредбе Градског штаба за ванредне ситуације бр. 3-312/20-VII-2 од 16.3.2020., одлуком директора бр. 750/1 од 13.3.2020. год. Дневни боравак је поново почео са радом током 2021. године након препорука надлежних епидемиолошких служби.

На дан 31.12.2021. год. 9 корисника је користило услуге Дневног боравка. Само 1 корисник је мушког пола, а 1 корисница је у одраслој животној доби, тј. млађа је од 65 година. Сви остали корисници су старије особе, а 5 корисника је старије од 80 година.

Током рада у 2021. години је пружено 650 услуга конези терапије, 260 медицинских услуга (140 подела оралних терапија и 120 мерења крвног притиска). Пружено је и 584 услуга радне терапије (ручни радови, израде икона од пиринча, прављење честитки, бојанки за одрасле...), као и 570 услуга окупационе терапије (играње друштвених игара, гледање ТВ програма, читање штампе, музичка секција). Пружено је и 79 услуга хигијене (купање, нега ноктију, шишање).

Услуге су током 2021. године пружали 1 медицинска сестра –руководилац радне јединице, 1 физиотерапеут, 1 неговатељ и возач и психолог који су радници Установе.

Истраживање задовољства корисника је спроведено у форми анонимне Анкете током децембра месеца 2021. године. Под задовољством корисника у оквиру овог истраживања подразумева се њихово мишљење и субјективан доживљај о степену до којег су испуњени њихови захтеви. Анкета је конструисана од стране психолога Установе. Како би што већи број корисника могао да оговори на постављена питања, приликом конструисања анкетних питања узеле су се у обзир неке од најзаступљених карактеристика корисника а то је да су то углавном старији корисници са одређеним сензорним оштећењима, хроничним обољењима, и психички измењени. Скала је тростепена са једноставним питањима.

На дан тестирања у Дневном боравку је био шест корисника, од чега је пет корисница попунило анкету. Укупно задовољство корисника је 2.82, од максимално 3. Корисници су максимално задовољни 3.0, љубазношћу особља (физиотерапеута, неговатељица, руководиоца и психолога), њиховом спремношћу да помогну и генералним односом и радом особља. Нешто мање је оцењена љубазност возача, 2.8, као и разноврсност ручка 2.8 и укус ручка, 2.6. Корисници су најмање задовољни разноврсношћу и укусом доручка, 2.0.

Задовољство занимљивошћу и разноврсношћу активности износи 2.8 за оба сегмента услуге. Свим осталим аспектима услуге корисници изражавају максимално задовољство.

3. СВРАТИШТЕ

Свратиште за одрасла и старија лица пружа услугу особама које су у стању бескућништва, живе и раде на улици и добровољно затраже или пристану на услугу. Свратиште организационо функционише као саставни део РЈ Прихватилиште са свратиштем, али се ове услуге одвојено лиценцирају. Крајем 2020. године је предат захтев за лиценцирање услуге Свратиште за бескућнике.

У реализацији услуга ангажовани су: социјални радник у две смене и неговатељ/ица од 07-19 час. Током 2021. године је био ангажован и један психолог на волонтирању.

У току марта месеца 2020. год., непосредно пре увођења ванредног стања у Србији, Свратиште је пресељено у нове просторије, у Футошкој улици број 46. Током 2021. год. Установа је од Градске управе за имовину и имовинско-правне односе затражила нов пословни простор који би био адекватнији за услугу Свратишта.

КОРИСНИЦИ УСЛУГЕ

Укупан број корисника који је прошао кроз Свратиште током 2021. године је 95, од тога нових корисника у 2021. години било 40.

Од 95 корисника, њих двадесетак редовно долаз у Свратиште, устаљеном динамиком (свакодневно, неколико пута недељно или неколико пута месечно), 4 корисника се запослило, 6 корисник је отишло у Центре за рехабилитацију зависника, 6 корисника је смештено у Прихватилиште за одрасла лица у Футогу, 1 корисник је остварио право на пензију, 2 корисника су у затвору, а 4 наша корисника су преминула.

Од 95 корисника који су користили услуге Свратишта у 2020. години, њих 15 су одрасли у установама социјалне заштите или хранитељским породицама, као деца без породичног старања.

На дан 31.12.2021. је било укупно 27 корисника, 20 мушкараца и 7 жена.

Током 2021. године 95% корисника Свратишта су лица у одраслом животном добу између 26-64 године старости, док је 5% корисника старије животне доби. У старосној групи између 18 и 25 година старости је 6% корисника Такође, 88% корисника су припадници мушког пола што је тренд који се наставља из претходних година. 96% корисника су лица без примања, а 86% њих је са територије Општине Нови Сад.

У Свратишту је пружено је укупно 22692 услуга од чега је купљено је 12 карата за аутобуски превоз, хигијенска обрада корисника 3281, обезбеђивање топлог напитка 5907, обезбеђивање сувог оброка 11814 услуга.

СТРУЧНИ РАД

Укупно је током 2021. године пружено 1678 услуга стручног рада, од тога - помоћ у остваривању одређених права 73, рад на усмеравању и праћењу корисника 514, помоћ у сређивању брачних и породичних односа 5, интервенције и посредовање код других институција 90, дијагностика 65, саветодавно терапијске услуге и стручна помоћ 406, остале услуге социјалног рада 526.

У просторији предвиђеној за дневни боравак корисника, део простора је прилагођен потребама радноокупационе терапије у оквиру које су се корисници ангажовали према интересовањима (плели су и шили предмете за будућу традиционалну изложбу ручних радова).

4. КЛУБОВИ ЗА ОДРАСЛА И СТАРИЈА ЛИЦА

Клубови за одрасла и старија лица су превентивни облик услуга социјалне заштите који се реализују у заједници. Основни циљ услуге је спречавање патолошког старења и одржавање психичке, социјалне, емоционалне и физичке виталности и функционалности чланова и побољшање квалитета живота.

Клубови за одрасла и старија лица су услуга које не подлеже лиценцирању до законског дефинисања стандарда и статуса ове услуге у систему социјалне заштите.

РЈ Клубови за одрасла и старија лица су у 2021. години реализовали своју функцију кроз рад 19 клубова:

1. "Владимир Назор", Петроварадин, Чајковског бр. 1
2. "Ново насеље", Нови Сад, Б. Бркића 17
3. "Олга Петров", Нови Сад, Футошка 67
4. "Раднички", Нови Сад, Браће Могин 2
5. "Гроза Гајшин", Трг Марије Трандафил 18
6. "23. октобар", Нови Сад, Париске комуне 44
7. "Иво Андрић", Нови Сад, Милоша Црњанског 2-6
8. "Коста Шокица", Нови Сад, Радоја Домановића 17
9. "Прва војвођанска бригада", Нови Сад, Футошка 60
10. "Клиса", Нови Сад, Савска 27
11. "Слана бара", Нови Сад, Ченејска 54
12. "Козара", Футог, Цара Лазара 22
13. "Ветерник", Ветерник, И. Л. Рибара 1
14. "Лиман 2", Нови Сад, Раваничка 5
15. „Каћ“, Краља Петра I 5, Каћ
16. „Пролеће“, Ђуре Јакшића бб, Бегеч
17. „Никола Тесла“, Булевар Слободана Јовановића 29
18. „Бранко Ћопић“, Футог, Симе Шолаје 52
19. „Булевар“, Булевар Ослобођења 28

ОРГАНИЗАЦИЈА РАДА КЛУБОВА

Клубске активности и садржаји имали су за циљ неговање делатне партиципације корисника услуга из позиције проактивне улоге старијих особа и њихове међусобне солидарности. То је подразумевало ангажовање најпопуларнијих, највиталнијих и лично опредељених старих особа које клубске циљеве доживљавају као сопствене, као и охрабривање осталих чланова за учешће у бројним активностима клубова, а према личном избору. Скупштина клуба, из сопствених редова, бирала је чланове Савета клуба као и Комисије за социјално здравствена, Комисије за спорт и рекреацију, Комисије за културно-забавне програме, секције и сл. Равноправни чланови ових тела, које има сваки Клуб, су чланови Стручног тима и домаћица клуба, чиме се остварује координација и невидљиво вођство, путем саветодавног усмеравања, делатности самог клуба. Свакодневно у Клубу се чита штампа, играју друштвене игре, ћаска и дружи се. Индивидуални рад са члановима одвија се кроз саветодавно усмеравање и претежно је у вези са здравственим просвећивањем, охрабривањем за партиципацију, као и превазилажење потешкоћа које корисник има на личном плану код поштовања правила Клуба.

У реализацији клубских циљева инсистира се на активирању свих видова партиципације корисника услуга. Једном недељно, уторком, одржава се састанак запослених који раде те недеље у првој смени и дискутују се о питањима важним за радну јединицу. Том приликом се и контролише обрачун књиге шанка, обавља требовање и сл.

Стручни тим чине: руководилац РЈ Клубови за стара и одрасла лица, 2 стручна сарадника на услугама у заједници, 2 организатора културних активности у клубовима и 3 медицинске сестре. Чланови стручног тима су мобилна, теренска екипа, која у току дана борави у клубовима према планираном распореду и задужењима. Радно време је у сменама према потребама клубова и корисника услуга, а ређе и двократно. О састанцима Стручног тима се воде записници.

Сарадници на услугама у локалној заједници-домаћице клуба у објектима клубова бораве пуно радно време организовано у две смене. Оне воде рачуна о доброј атмосфери међу члановима, учествују у организацији и реализацији клупских садржаја, тесно сарађују са стручним тимом. Такође, задужене су за ажурирање евиденција о корисницима клубова, појединим активностима, воде шанк, послужују напитке као и старају се за хигијену објекта, инвентара и сл.

КОРИСНИЦИ УСЛУГЕ

Међу корисницима клубова се разликују две групе: званично учлањени у клуб који користе све услуге и неучлањени у клуб који користе поједине услуге. Подразумева се да свака особа, без обзира на чланство, долази добровољно у клуб, борави у њему и поштује кућни ред клуба.

Просечан број особа које дневно бораве у сваком од клубова износи укупно за све клубове на **дневном нивоу 835** особа које су користиле неку од услуга РЈ Клубови. У овај број су урачунати и корисници новчано социјалне помоћи, Народне кухиње, избегла лица и корисници домских услуга који долазе у клубове. Мањи број корисника на дневном нивоу је условљен и ограничењем броја корисника у Клубовима по епидемиолошким мерама (1 корисник на 4м²)

Сагледавано појединачно по Клубовима уочавају се разлике у дневној посећености које су последица: капацитета самог клуба (број столица), навика чланова (жене се окупљају по правилу једном или два пута недељно) и сл.

Током 2021. године у свим Клубовима је евидентирано укупно **1964 члана**, од тога су **745 формално учлањена члана**. Поред редовних чланова, током године је евидентиран пораст **неучлањених лица** која редовно посећују Клубове – **1219** Овај пораст је континуиран уназад неколико година.

АКТИВНОСТИ КЛУБОВА

Активност у Клубовима су организоване као дневне и повремене (програмске) активности.

Дневне активности: - У оквиру дневних активности је у 19 клубова обезбеђено сваког радног дана (током две смене) дружење, социјална интеграција и рехабилитација, коришћење штампе, праћење ТВ програма, играње друштвених игара: шах, карте, доmine и сл. (Реч је о неформалним – спонтаним групама, дакле не о виду организованог тренинга или такмичења). Корисницима је на располагању конзумирање напитака из нашег шанка по веома приступачним ценама (алкохол се не продаје).

Повремене (програмске) активности - Под повременим (програмским) активностима у клубу подразумевају се сви облици активности који се организују одређеном динамиком, са уговореним (заказаним) терминима и садрже неку унапред одређену структуру у најширем смислу речи. То су активности социјалног рада, здравствене превенције, активности из групе културно-забавних, рекреативно-спортских и радно окупационих активности, манифестација "Сунчана јесен живота" . ..

У 2021. години остварено је **6655 програмских активности**, те се уочава пад активности у односу на претходне године, а изазван је затварањем Клубова услед епидемије Ковид 19.

Програм Народне кухиње се већ дуги низ година одвија у сарадњи са Црвеним Крстом Града. У клубу „Олга Петров“ се вршила дистрибуција допремљених оброка према списковима Црвеног Крста. На дневном нивоу подељено је између 260 и 280 оброка. Оброке корисници услуге носе, пошто не постоје услови и није предвиђено да обедују у самом Клубу.

Током 2021. године је одржана манифестација „Сунчана јесен живота“ у складу са епидемиолошким препорукама.

Усклађивања документације ка лиценцирању услуга Клуба

Процес усклађивања документације у РЈ Клубови са Законом о социјалној заштити и подзаконским актима, правилницима исл. одвија се од 2012. и предстоји му даљи ток. Ова ситуација је резултат недостатка прецизнијег препознавања, од стране законодавца, делатности клубова за одрасла и старија лица као и њихових потенцијала у социјалној заштити. Од стране наше Установе на овај проблем је указивано у више наврата од националног до локалног нивоа. Установа је предала званично припремљену документацију за лиценцирање, свесна свих мањкавости овог питања. Одговор од стране Министарства за рад, запошљавање, борачка и социјална питања, Сектор за бригу о породици, Одељење за инспекцијски надзор од 10.02. 2016. је формулисан кроз Закључак којим се одбацује захтев за издавање лиценце за дневну услугу у заједници - Клубови за старија и одрасла лица коју пружа Геронтолошки центар „Нови Сад“ заведен под бројем 022-03-00014/2016-19 због недостатка прописаних стандарда

за пружање ове услуге. Без обзира на ову ситуацију и у 2018. години се у РЈ Клубови инсистирало на поштовању устаљених процедура и аката, досад усвојених, како би се процес рада одвијао квалитетно и у складу са добром праксом која се деценијама примењује у нашој Установи.

ДРУГИ ПОСЛОВИ УСТАНОВЕ

СЛУЖБА ПРАВНО-АДМИНИСТРАТИВНИХ ПОСЛОВА

У Служби правно-административних послова, се обављају сви правни, кадровски и административно-технички послови у функцији обављања и извршавања послова, задатака и циљева Установе као целине и делатности свих радних јединица и служби. У Служби се обављају и послови одржавања и подршке информационог система.

У 2021. год. су у Служби, послове обављали:

- 1 запослен на пословима секретар правник који је и руководилац Службе
- 1 запослен на пословима правни сарадник
- 1 запослен на пословима програмер-инжењер
- 2 запослена на пословима референт за правне, кадровске и административне послове
- 1 запослен на пословима техничар одржавања информационих система и технологија
- 1 запослен на курирским пословима

Правне послове је обављао и један дипломирани правник који организационо припада РЈ Прихватилиште са свариштем.

У 2021.год. је спроведен конкурс за именовање директора, због истека мандата. Спроведено је 4 приправничка испита. Два пута је излучен безвредни регистраторски материјал и пописана архивска грађа.

У оквиру примене прописа, инструкција и препорука у вези са COVID-19 пандемијом, донете су процедуре у вези са посетама корисницима, изласцима ван Дома, за улазак трећих лица као и за рад Дневног боравка, јер је та услуга поново почела са радом у 2021.год. У оквиру извршавања прописа, инструкција и препорука у вези са COVID-19 пандемијом, донето је још око 90 налога, одлука, упутстава за рад, модела и инструкција за раднике и кориснике.

У току 2021.год. одржано је:

- 12 седница Управног одбора, од тога, због хитности и због пандемије 7 је одржано телефонски, са укупно 49 тачака дневног реда;
- 10 седница Надзорног одбора од тога, због хитности и због пандемије 6 је одржано телефонски, са укупно 36 тачака дневног реда.

У току 2021. год. је вођено 34 судска спора уз присуство на 45 рочишта и 16 дисциплинских поступака. Инспекцијски надзор из области радних односа вршен је у 1 поступку. Написано је 82 опомене пред утужење.

У оквиру других правних послова, ажурно су обављани сви послови пружања стручне помоћи радним јединицама и службама, праћене су и спровођене све измене прописа који се односе на организовање и рад Установе, у примени прописа и инструкција у току трајања пандемије COVID-19. У оквиру свих послова, а пре свега оних који се односе на рад и радне односе:

Израђено 287 појединачних решења по разним основама, не рачунајући решења за годишње одморе. Израђено је 82 решења о наслеђивању и 59 разних дописа и обавештења по појединачним питањима радника, трећих лица и државних органа и одговора на разне замолнице. Сачињено је 12 уговора (не рачунајући уговоре о раду). Издато је око 300 потврда за тестирање на COVID-19 по разним основама;

У оквиру кадровских и административно-техничких послова, у 2021.год. спроведено је 176 поступака заснивања радних односа, сви на одређено време. Укупно је за 28 запослених престао радни однос (13 запослених је у 2021. години отишло у пензију, 14 запослених је дало отказ уговора о раду и 1 престанак као дисциплинска мера). Сваки поступак чине електронске пријаве и одјаве, израда уговора о раду, решења о отказу и ажурирање евиденције. Свим запосленима су урађена решења за годишње одмора, просечно три решења по запосленом. Обрађено је 9 запошљавања преко пројекта. Извршено је 230 пријава, одјава и промене здравственог осигурања; издато око 350 разних потврда осим потврда у вези са COVID-19, кроз деловодни протокол заведено је око 11.000 разних аката и 89 аката у вези са COVID-19, интерно по радним јединицама и службама послато је 5860 акта, а путем ПТТ је послато 4195 пошиљки од чега 780 препоруке; примљена је и заведена 8819 фактуре и обрађено 183 административне забране.

У Служби се обављају и послови пријема и слања свих материјала за сваку јавну набавку. Курирски послови су се одвијали ажурно и уредно. Запослени су благовремено одговарали на све постављене радне задатке, посебно у околностима посебног режима рада у току трајања пандемије.

СЛУЖБА – ЕКОНОМСКО ФИНАНСИЈСКИХ ПОСЛОВА

У оквиру службе економско-финансијских послова у 2021. години су се водиле пословне књиге и друге евиденције са документацијом на основу којих се евидентирају све трансакције и други догађаји, који исказују промене стања на имовини, потраживањима, обавезама, изворима финансирања, расходима, издацима, приходима и примањима и утврђивањима резултата пословања.

У оквиру буџетског пословања обављани су следећи послови:

- финансијско књиговодство
- вођење аналитике, помоћних књига и евиденција
- рачуноводствено планирање
- рачуноводствени надзор и интерна контрола
- финансијског уривљање и контрола
- рачуноводствено извештавање и информисање
- састављање периодичних и годишњих финансијских извештаја
- благајничко пословање
- обрачун плата, накнада и других примања запослених
- обрачун и плаћања по основу ангажовања ван радног односа
- плаћање и наплата преко евиденционих рачуна Геронтолошког центра «Нови Сад» у ИСИБ систему

Пословне књиге су се водиле у складу са Законом о буџетском систему, Уредбом о буџетском рачуноводству, рачуноводственим стандардима за јавни сектор и Правилником о организацији буџетског рачуноводства Геронтолошког центра „Нови Сад“.

Евиденција у пословним књигама се проводила применом рачунара. Софтвер који се користи у рачуноводству обезбеђује чување података о свим прокњиженим пословним променама, без могућности брисања, истовремено је рађено на имплементацији софтвера ЈИЗИС, и то модула ликвидатуре, модула благајничког пословања, модула зарада, модула ОС, модула материјалног књиговодства, модула фактурисања, модула финансија. Имплементација и прелазак у потпуности на наведено ново софтверско решење очекује се у току 2021. године а након што се изврше сва усаглашавања са нашим свеобухватним и различитим потребама.

За организацију Службе економско-финансијских послова је одговоран руководиоца финансијско-рачуноводствених послова и шеф рачуноводства.

У току 2021. године није било новчаних донација, али је био знатан број донација у санитетском материјалу, храни, дезинфекционим средствима а све у циљу сузбијања заразе изазване вирусом Covid-19.

ИНТЕРНА РЕВИЗИЈА

Интерни ревизор је планиране ревизије за 2021. године пребацио у 2022. годину, због одржавања породилског боловања.

СЛУЖБА КОМЕРЦИЈАЛЕ

У протеклој години Служба је обављала послове набавке роба неопходних за рад Установе, транспорта и ускладиштења робе према хигијенским и другим прописима. О купљеној роби и роби која је у Установу стигла као донација вођена је уредна документација.

Служба је учествовала у реализацији јавних набавки великих и малих вредности, и то: набавци намирница неопходних за правилну исхрану корисника, детерџента за прање рубља, средстава и прибора за одржавање хигијене, канцеларијског и материјала за радну терапију, радне, заштитне одеће и обуће, намештаја, лекова, стоматолошког и санитетског материјала, техничког материјала, материјала за одржавање, основних средстава, рачунарске опреме, ситног инвентара, медицинске опреме, текстилног материјала, опрема и делови за одржавање возног парка, вешераја, раскладних и других уређаја за кухиње и домаћинство, ресторанска опрема, услуге осигурања возила.

Обзиром да се ради о великој вредности роба и услуга Служба је спроводила инструменте контроле добављача роба и услуга, како по квалитету и квантитету, тако и о правилном пријему робе и складиштењу. Настављено је са појачаном контролом пријема и издавања робе кухињама и осталим радним јединицама употребом различитих инструмената за проверу квалитета производа.

Послови службеника за јавне набавке према Закону о јавним набавкама („Службени гласник РС“ бр. бр.124/2012, 14/2015 и 68/2015) обављени су у складу са Законом и осталим подзаконским актима, а којима се регулише ова област.

Спроведени поступци јавних набавки у 2021. години су се односили на набавке велике вредности (14 успешно спроведених поступака), и набавке мале вредности (укупно 46 поступака). Сви послови су обављени уредно, у року и без поднетог захтева за заштиту права понуђача.

Услед пандемије изазване вирусом Ковид 19 у току 2021. године смо имали 9 донација од Министарства за рад, запошљавање, борачка и социјална питања, у виду заштитне опреме - маске, рукавице, мантили, алкохол, капе, каљаче. Служба комерцијале је била ангажована на пријему и расподели заштитних средстава и за остале све остале установе на територији АП Војводине. У току 2021. године смо имали још 12 донација везаних углавном за заштитну опрему против вируса Ковид 19.

Служба комерцијале је у 2021. години учествовала у организовању Централне кухиње на Новом Насељу и преузела је доставу хране односно ношење готових ручкова за Дом Футог и Дом Лиман, седам дана у недељи. На основу тога је ангажован још један возач како би храна могла на време да стигне до корисника.

Дана 31. 12. 2021. године Установа је на располагању имала 15 возила.

СЛУЖБА ОДРЖАВАЊА

У протеклој години Служба одржавања је обављала послове текућег и инвестиционог одржавања објеката и опреме у Домовима, Прихватилишту са свратиштем и у просторијама Клубова за одрасла и старија лица.

Задатак Службе је да уочава и дефинише потребе за текућим и инвестиционим одржавањем објеката, опреме и инсталација Центра, као и да уочава и дефинише потребе за инвестиционим побољшањем постојеће и увођењем нове електро-машинске опреме и инсталација.

Осим наведених задатака Служба је ангажована и на инвестицијама, праћењу и контроли услужних и комуналних делатности, као што је потрошња, струје, гаса, воде и канализационих услуга, грејања, топле потрошне воде, праћењу и наплати насталих штета на опреми и објектима Центра...

Служба одржавања у 2021. години, свој задатак на одржавању објеката, опреме и инсталација Центра обављала је са укупно 12 радника. Од овог броја 11 су радници на одржавању од којих су тројица запослени на одређено време (два мајстора одржавања-машинисти парних котлова и један –сарадник на услугама у локалној заједници У кадровској структури највећи је проблем што у Дому на Лиману већ неколико година немамо електричара, а проблем су и боловања. Столар који је распоређен да ради у Дому у Футогу у 2021. години је радио само 4 месеца, а водоинсталатер распоређен да ради у Дому Лиман је око 4 месеца био на боловању.

Задатак Службе је да уочава и дефинише потребе за текућим и инвестиционим одржавањем објеката, опреме и инсталација Центра, као и да уочава и дефинише потребе за инвестиционим побољшањем постојеће и увођењем нове електро-машинске опреме и инсталација.

Осим наведених задатака Служба је ангажована и на инвестицијама, праћењу и контроли услужних и комуналних делатности, као што је потрошња, струје, гаса, воде и канализационих услуга, грејања, топле потрошне воде, праћењу и наплати насталих штета на опреми и објектима Центара, и тако даље.

Од већих радова у Центру је урађено следеће:

- у току 2020. започети су грађевински радови на енергетској санацији Дома на Лиману. Радови се раде фазно и у 2021. години су завршени радови на „Е“ ламели а при крају су радови на „А“ ламели. Радовима је предвиђена: замена фасадне столарије, замена кровног покривача и дела кровне конструкције, облагање фасаде термоизолацијом и израда завршног слоја фасаде, замена свих водоводних и канализационих инсталација као и свих санитарних уређаја у санитарним чворовима. У току 2020. завршен је систем за производњу топле потрошне воде за цео објекат уградњом система топлотних пумпи. Предвиђена је и замена разводних ормана електричних инсталација. По пројекту ће бити израђене телекомуникационе и сигналне инсталације. Вредност урађених радова у 2020. години је 108.916.948,91 а до сада су урађени радови у вредности од 274.844.026,54 дин без ПДВ -а од укупно уговорених 618.098.482,99 без ПДВ -а.
- у 2020. години започети су радови на реконструкцији и енергетској санацији кухиње, трпезарије, анекса (амбуланте, фризерај, радне терапије, канцеларије) и зграде за покретна лица. У 2020.г. завршени су сви наведени објекти осим зграде за покретна лица која је завршена почетком 2021. год. У 2021. години су урађени лифтови у објекту покретних (болнички 4.432.872,00 дин са ПДВ) и реконструисан је лифт у стационар-дворцу (5367128 са ПДВ). Такође је у стационару зграде Дворац у приземљу урађена нова подподна канализација и санитарни чворови као и под ходника.
- урађена је адаптација инсталација ТНГ-а за потребе кухиње на Новом Населу. Због старости инсталације, која је приликом изградње објекта постављена у поду кухиње замењени су цевоводи ТНГ-а као и све славине и флексибилна црева. У подстаници су замењени регулатори првог и другог степена, манометри на високом притиску и славине на високом притиску. Вредност радова је износила 1.994.496,00 динара са ПДВ -ом.
- у клубу Коста Шокица урађена је реконструкција крова са заменом кровног покривача. Вредност радова је износила 2.510700,00 са ПДВ-ом.
- у клубу Ново Насеље урађена је санација подне плоче са заменом подне камене облоге. Вредност радова је износила 3.044.136,00 са ПДВ-ом.
- урађена је набавка и уградња новог савременог гасног генератора топлоте за потребе грејања објеката у кругу Дома у Футогу. Вредност радова је износила 17.006.364,00 динара са ПДВ-ом.

У току године урађено је више поправки електромотора и разних пумпи које су уграђене на машине, опрему као и објекте Центра. На основу уговора о одржавању машина и опреме за вешерај и опреме за домаћинство (кухињски и други уређаји и опрема) у објектима Центра, током године је урађено више поправки на машинама у вешерају као и кухињским уређајима.

На основу уговора о хаваријским интервенцијама на вододводно-канализационим инсталацијама у свим објектима су рађене поправке, а нарочито на канализационим мрежама

које су ливено–гвоздене и које све чешће пуцају. Највећа поправка је урађена на канализационим инсталацијама у техничкој етажи испод кухиње Дома на Новом Насељу. На основу уговора о хаваријским интервенцијама на грејним инсталацијама по свим објектима су мењане перфориране грејне цеви.

У котларници за брзу производњу паре као и у котларници за грејање Дома у Футогу урађени су сервиси на котловима, као и редовно одржавање инсталација и опреме. Током године урђено је и неколико поправки на медицинској и зубарској опреми. Поправљен је, одржан и уграђен велики број клима уређаја по објектима центра.

У 2021. на свим објектима Центра рађене су стаклорезачке услуге. Одржавано је и поправљано свих 18 лифтова.

Служба одржавања осим домена текућег и инвестиционог одржавања радила је и послове везане за праћење утрошка струје, воде, топлотне енергије, гаса, нафте. Задужена је и за праћење реализације уговорених финансијских средстава по разним уговорима, организује прегледе и техничке контроле на које нас закон обавезује (котлови, лифтови, ...) итд.

СЛУЖБА ВЕШЕРАЈА

Служба вешераја се бави услугама прања и пеглања постељног рубља и личног веша корисника. Такође се бави прањем столњака, завеса и радних униформи запослених радника. Поред наведених послова служба обавља послове шивења и крпљења како постељног рубља тако и личног веша корисника. Тиме доприноси квалитету услуга које се пружају корисницима Установе. Услуге се пружају корисницима у сва три дома, корисницима Прихватилишта са свратиштем и корисницима Дневног боравка за одрасла и старија лица.

У току 2021. године опрано је **243552** килограма. Машински је испеглано **87299** кг., а ручно **69148** кг. веша. За ову количину опраног веша утрошено **11361,5** кг. детерџента.

Рад Службе вешераја се одвијао у једној целодневној или две смене, у зависности од потреба посла. Током 2021. године у служби је било 9 ангажованих радника.

СЛУЖБА БЕЗБЕДНОСТИ И ЗДРАВЉА НА РАДУ, ЗАШТИТЕ ОД ПОЖАРА И ВАНРЕДНИХ СИТУАЦИЈА

За све области у оквиру ове Службе обезбеђени су прописи и литература, који их регулишу.

У протеклој 2021. години извршени послови из области безбедности и здравља на раду су: мерење отпора уземљења громобрана на објекту Дома на Лиману, Дома на Новом Насељу и Дома у Футогу; преглед и одржавање лифтова у објектима Центра; преглед и контрола бутанске подстанице Дома на Новом Насељу и уређаја на течни нафтни гас /ТНГ/ у објектима Центра Дома на Лиману, Футогу, Новом Насељу и клубовима пензионера; упознавање

новозапослених радника са мерама заштите на раду и провера знања; извршено је мерење загађења ваздуха на димњацима котларница; набавка личних заштитних средстава; дератизација и дезинсекција свих објеката Центра; преглед и одржавање котлова за производњу паре и грејање; извршена су испитивања продуката сагоревања из котлова; одржавање и контрола алармних система за детекцију гаса.

У протеклој години је успешно реализована полиса осигурања за 20 запослених који су доживели повреду на раду или ван рада, а на основу уговора о осигурању закљученим са осигуравајућом кућом „Бенерали осигурање Србија“ а.д.о.

И поред предузетих превентивних мера безбедности и здравља на раду у 2021. години у Центру се десила 21 повреда на раду проузрокована углавном непажњом или непридржавањем предвиђених општих и посебних мера безбедности и здравља на раду.

На инвалидску комисију и пензионисање, на лични захтев или на предлог ординирајућег лекара или лекарске комисије није упућен ниједан радник Установе.

Из области заштите од пожара извршена је контрола функционисања и одржавање уређаја за аутоматску дојаву пожара и паничне расвете; контрола и одржавање у функционалном стању уређаја за повећање притиска у хидрантској мрежи за гашење пожара; преглед и одржавање котларница на гас Дома у Футогу; упознавање новозапослених радника са превентивним мерама заштите од пожара и провера знања; одржавање и контрола функционисања опреме за гашење пожара /апарати за гашење пожара; извршено је чишћење парохватача, тј. система за одвод дима из кухиња у Дому Лиман, Ново Насеље и Футог, извршено је чишћење димњака у објектима дома у Футогу (укључујући и димњаке од котларница); извршена је замена, односно уградња новог система паничне расвете у Дому Ново Насеље (уграђене су 282 нове, савремене светиљке са локалним напајањем), извршена је набавка и уградња нове централе за дојаву пожара (са проширењем мреже система за нових 26 јављача пожара) у Дому на Новом Насељу; извршена је набавка и уградња новог уређаја за подизање притиска у хидрантској инсталацији у Дому Лиман, извршена је набавка нове централе за дојаву пожара у Дому Лиман, извршена је поправка дела система за дојаву пожара (набавка новог рипитера) система за дојаву пожара у РЈ Прихватилиште (Футог).

Из области одбране, односно ванредних ситуација извршена је набавка 17 комплета апотека за прву помоћ и 17 комплета алата неопходног за обављање послова цивилне заштите (у случају избијања ванредне ситуације).

У току 2021. године је извршена и поправка телефонске централе у Футогу.

На пословима и радним задацима обезбеђења објеката Центра од пожара, елементарних непогода, хаварија и сл., праћења видео надзора и система за дојаву пожара и опслуживања телефонских централа у 2021. години радило је 9 портира и ангажовано професионално обезбеђење агенције за безбедност IPON SECURITY.

ЗАКЉУЧНА РАЗМАТРАЊА

Основни циљеви унапређења пословања и у току протеклих година али и у наредном периоду су пре свега подизање структуралних стандарда и квалитета смештајних услова који се пружају корисницима у циљу испуњавања свих услова за релиценцирање услуга.

У Установи су спроведене све препоруке и инструкције ресорног Министарства у циљу превенције ширења заразе Ковидом 19 и организован рад у свим службама тако да се минимизира ризик од угрожавања здравља корисника и запослених. Установа је током 2021 године добила и Сертификат о успешној примени мера за спречавање појаве и ширења заразне болести КОВИД 19.

Да би превазишли проблем недостатка куvara и обезбедили куване оброке за сва три Дома, 06.08.2021. године је оформљена Централна кухиња у објекту Дома Ново насеље, која својом површином од 1674,82 м² и опремљеношћу може да задовољи потребе за припрему 900 куваних оброка. Са том наменом је урађена нова систематизација, чијом смо променом добили могућност запошљавања 6 помоћних куvara. Помоћни куvari су рапорешени у кухиње на Лиману и у Футогу. Новом организацијом рада, кухиње на Лиману и у Футогу припремају и издају доручак и вечеру. Ручак добијају из Централне кухиње у термосима, те функционишу по типу дистрибутивних кухиња.

Кадровски, највећи проблем Установе је и даље неадекватна динамика добијања сагласности за попуњавање упражњених радних места.

Што се тиче структуре корисника, према статистичким подацима, евидентно је да се и даље наставља тренд пораста функционалне зависности корисника, услед њиховог све тежег здравственог и психофизичког стања, као и когнитивних дефицита. Пораст ове структуре корисника доводи до потребе за већим бројем особља које је ангажовано у нези као и медицинских радника. Обим услуга стручног рада је повећан у домену психодијагностичког рада са корисницима оболелим од деменције, као и индивидуалног рада социјалних радника, нарочито у делу вођења документације. Радноокупациона терапија и током протекле године увела нове активности рекреативног карактера и успоставила сарадњу са физикалном терапијом.

Централна комисија за пријем, отпуст и рекатегоризацију корисника је размотрила **468** захтева за смештај у Установу, а пријем је реализован за **393** корисника. На листи чекања се закључно са 31.12.2021. године налази **170** захтева за смештај.

Да би омогућили контакт корисника са породицом, у Установи је током 2021. године организовано 5116 посета сродника, и обављено је 1031 видео позива. Посете сродника су обављане у посебним просторијама, а непокретни корисници су у инвалидским колицима или стречерима спуштани са одељења у просторију за посете.

У току 2021. године Геронтолошки центар „Нови Сад“ је наставио са реконструкцијом и адаптацијом у објекту **Дома Футог**, урађени су лифтови у објекту покретних и реконструисан је лифт у стационару. Такође је у стационару зграде Дворац у приземљу урађена нова подподна канализација и санитарни чворови као и под ходника. Урађена је набавка и уградња новог савременог гасног генератора топлоте за потребе грејања објеката у кругу Дома у Футогу.

Радови на енергетској санацији **Дома на Лиману** су започети у јулу месецу 2020. године са Ламелом Е. Радови се раде фазно и у 2021. години су завршени радови на „Е“ ламели а при крају су радови на „А“ ламели.

Инвестирано је и у **Клубове за старије и одрасле**: у Клубу Коста Шокица урађена је реконструкција крова са заменом кровног покривача, а у Клубу Ново Насеље урађена је санација подне плоче са заменом подне камене облоге. Набављана је и техничка опрема (фрижидери, климе, решои и телевизори) као и намештај (столови, столице, ормари, баштенске гарнитуре и сунцобрани) за Клубове “Раднички”, „23 Октобар“ и „Коста Шокица“.

Завршен је поступак за израду пројектно - техничке документације и идејни пројекти за инвестиционо одржавање **Дома на Новом Насељу**, и покренут је поступак за израду пројектно - техничке документације за изградњу новог **објекта Прихватилишта** у сарадњи са Градском управом за дечију и социјалну заштиту.

Један од највећих изазова у протеклој години за установе социјалне заштите је и даље било очување здравља корисника током трајања епидемије Ковида 19. Геронтолошки центар „Нови Сад“ је у циљу заштите корисника, током читаве 2021. године активно спроводио **имунизацију корисника и запослених** што је резултирало тиме да је 98% корисника имунизовано са обе дозе вакцине, а 86% корисника је примило и бустер дозу. Такође, 83% запослених је вакцинисано са две дозе вакцине, а 57% запослених је примило и трећу дозу. Као резултат тога, спречена је појава епидемије Ковида 19 у Установи.

У току 2021. године Установа је у циљу квалитетног и одговорног пословања, наставила са **набавком опреме** која недостаје, те су набављени: 11 болничких кревета са антидекубиталним душецима, 100 блок кухиња за апартмане корисника. Урађена је реконструкција гасне инсталације у кухињи на Новом насељу. Купљена су два кипера на гас од 100 литара. Купљења је парноконвекцијска пећ-конвектомат на струју, две љуштилице за кромпир, машина за прање црног и белог посуђа Винтерхалтер, универзална кухињска машина, термоси за пренос хране као и ситан инвентар неопходан за издавање obroka. Такође, у 2021. години је набављена и Централа за дојаву пожара у објекту Дома Ново насеље, замењене су подне ПВЦ облоге у делу објекта Лиман и уграђен нов хидроцел, набављен је апарат за дезинфекцију ваздуха у просторијама за посете корисника. Набављено је и 12 нових рачунара и 3 лап-топа и надограђена је софтверска апликација.

На основу свега наведеног може се рећи да је Геронтолошки центар „Нови Сад“ у циљу одговорног и квалитетног пословања предузео све мере на развијању и функционалних и структуралних стандарда услуга које пружа, као и да перманентно развија, негује и подиже квалитет својих услуга и да је на високо професионалном нивоу одговорио изазовима пословања током трајања епидемије Ковид 19 и спровођењу мера на заштити корисника.

Директор,
Славица Шкрбић

Председник Управног одбора Установе,
Милован Шијаков

Нови Сад, фебруар 2022. године

